



PETER AHRENS
BAUUNTERNEHMEN GMBH



1902 – 2022

120 Jahre Peter Ahrens Bauunternehmen

Jahrbuch 2022

Yearbook 2022



PETER AHRENS

BAUUNTERNEHMEN GMBH · HOCH- UND INGENIEURBAU · SEIT 1902
GENERALUNTERNEHMEN FÜR SCHLÜSSELFERTIGES BAUEN

Über unser Unternehmen,
unsere Philosophie, aktuelle und abgeschlossene Bauprojekte
sowie unsere Baumethoden

April 2023

Familienunternehmen in vierter Generation



Johannes Ahrens
1902



Johannes Ahrens
1933



Peter Ahrens
1964



Christian Peter Ahrens
1997

Inhaltsverzeichnis

Über uns

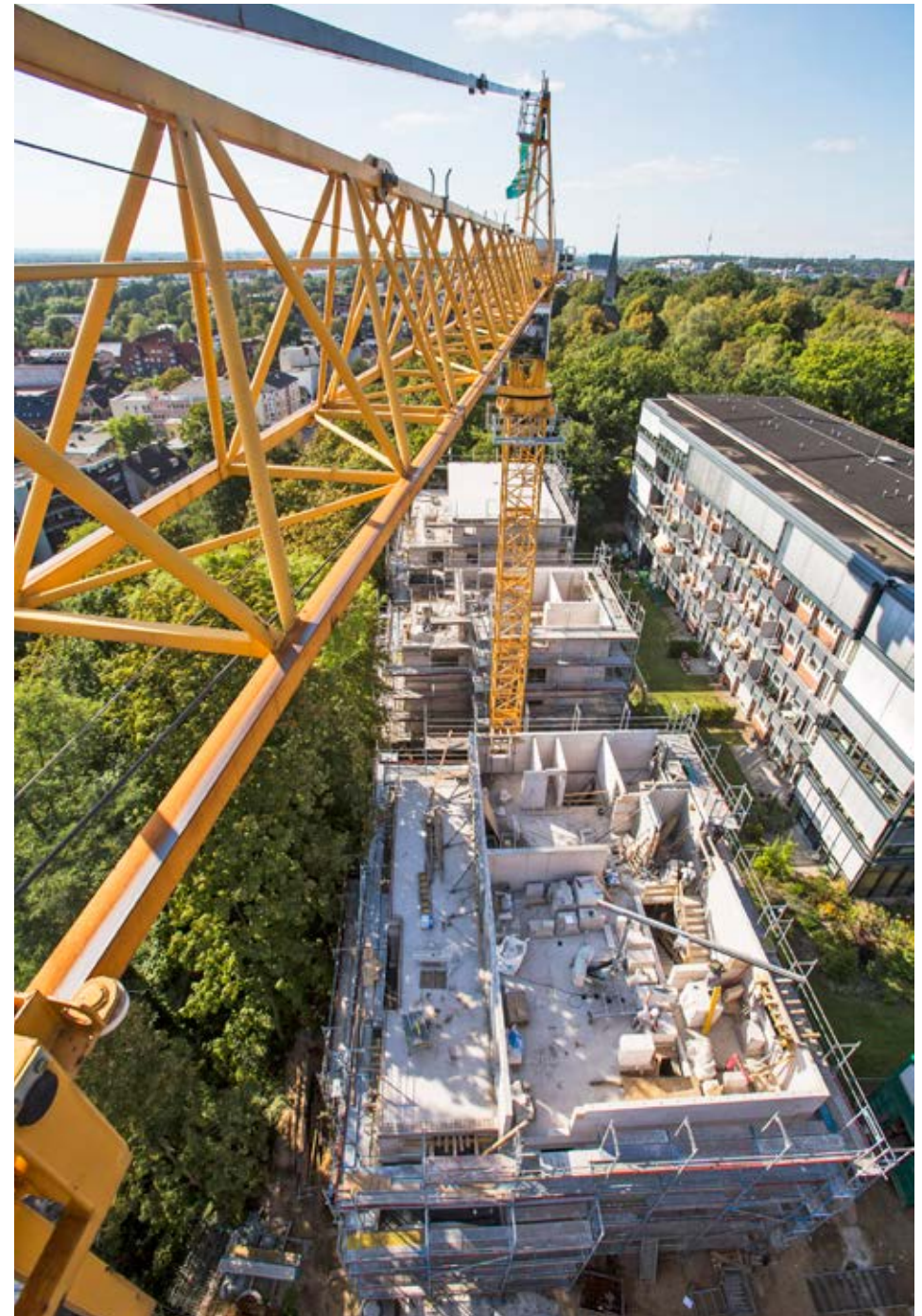
Familienunternehmen in vierter Generation.	2
Peter Ahrens Bauunternehmen GmbH	4
Verantwortung	6
Green Building	8
Mitgliedschaften und Zertifizierungen	10
Unser Bauhof	60
Baumethoden	78

Referenzen

Wohnungs- & Gewerbebau – Einleitung	11
Schlüsselfertiger Wohnungsbau	12
Schlüsselfertiger Industrie- und Gewerbebau.	46

Ahrens Management System

Ahrens Management System – Überblick	61
Leitfaden.	62
Verhaltenskodex	67
Organigramm.	71
Zertifikate	72
Rating.	74
Auftraggeber	76
Bauherrenbewertungen	77



Peter Ahrens Bauunternehmen GmbH

Die Peter Ahrens Bauunternehmen GmbH ist ein traditionsreiches Hamburger Unternehmen, das als Generalunternehmen im mehrgeschossigen Wohnungsbau sowie im Industrie- & Gewerbebau tätig ist. Seit 120 Jahren treten wir jeden Tag aufs Neue an, um moderne und nachhaltige Immobilien zum Wohnen, Leben und Arbeiten zu entwickeln und umzusetzen. Seit 1902 prägen die Gebäude unseres Bauunternehmens das Bild unserer Hansestadt Hamburg sichtbar mit.

Und das hat seinen Grund: Mit der konsequenten Ausrichtung auf Qualität, Zuverlässigkeit, Termintreue und Aufgeschlossenheit sowie unserem Erfahrungsschatz, der von Generation zu Generation weitergegeben wird und wächst, realisieren wir mit unserem modernen Planungs- und Konstruktionsstab Projekte auf technisch höchstem Niveau.

Wir sind davon überzeugt, dass nur der faire, offene Wettbewerb Chancen und Entwicklungsmöglichkeiten am Markt eröffnet und erhält. Diese Haltung prägt unsere tägliche Arbeit und stellt das Fundament unserer Geschäftstätigkeiten dar – oft über das gesetzlich verordnete Maß hinaus.

Mit unseren Kunden, aber auch mit unseren Nachunternehmern und Lieferanten, pflegen wir im Sinne der Hamburger Tradition einen fairen, respekt- und vertrauensvollen Umgang, der wesentlich zu unserem Erfolg beiträgt.

Im Unternehmen selbst setzen wir gleichermaßen auf Transparenz und offene Kommunikation, damit unsere qualifizierten und engagierten Mitarbeiter unseren Kunden eine Planung und Umsetzung bieten kön-



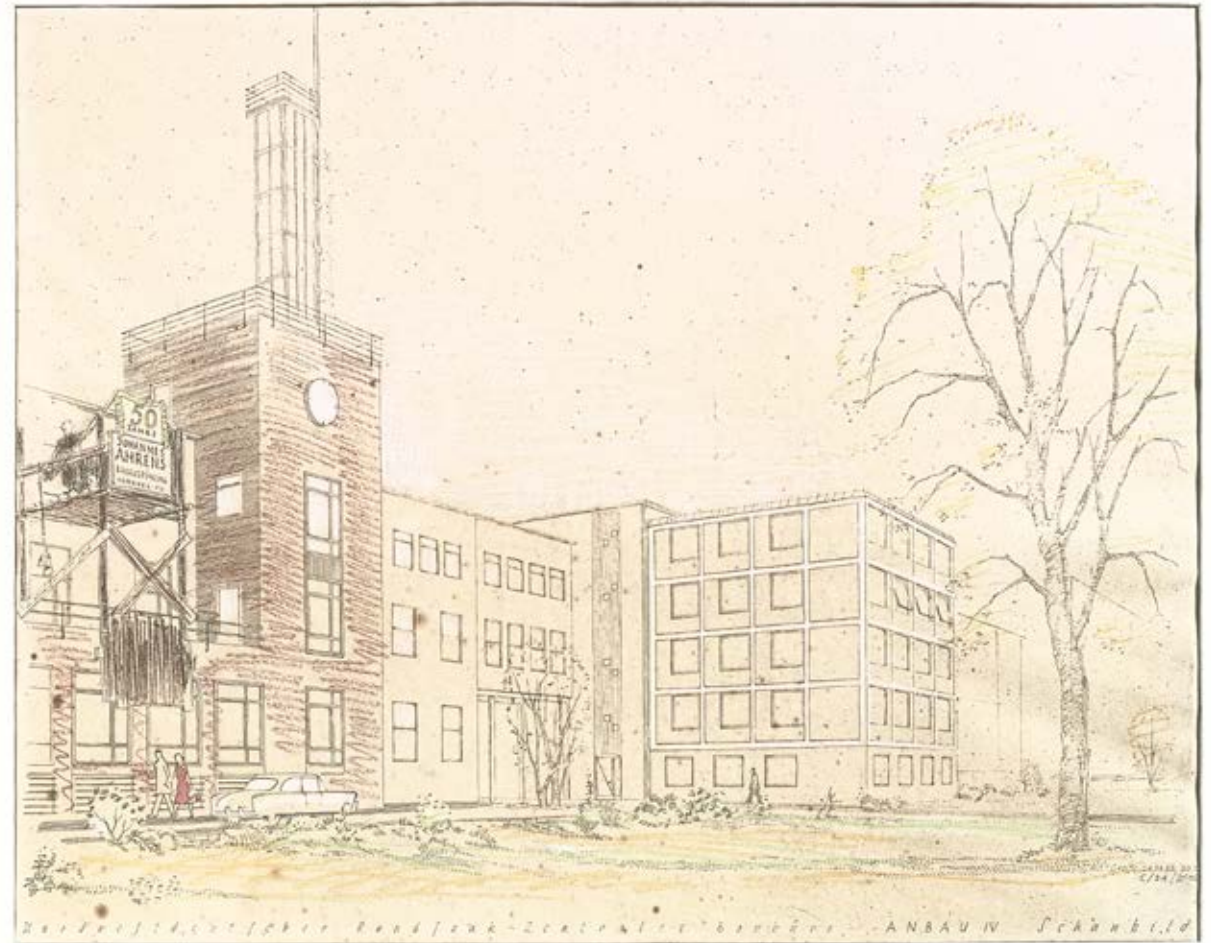
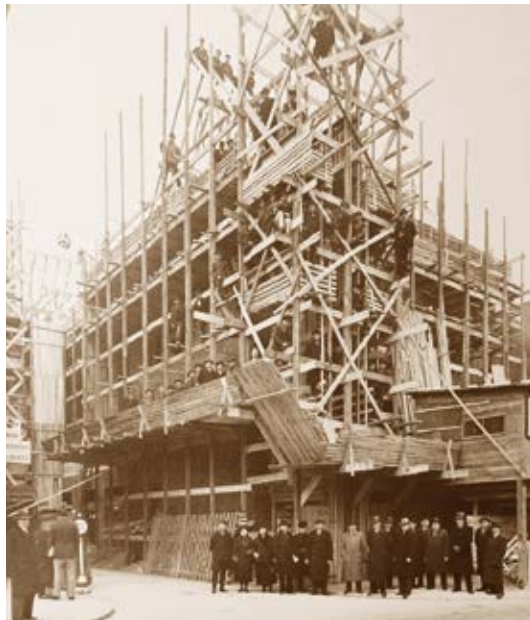
nen, die für jede Anforderung das optimale Ergebnis darstellt. Deshalb gehören kontinuierliche Aus- und Weiterbildungsprogramme ebenso zu unserem Alltag, wie Zertifizierungen und Eignungsnachweise, bis hin zum Hamburger Compliance Zertifikat.

Wir freuen uns, wenn auch Sie mit uns und auf uns bauen möchten.

120 Jahre

Am 14. November 1902 als Baugeschäft „Johannes Ahrens“ gegründet, gehört die Peter Ahrens Bauunternehmen GmbH heute zu Hamburgs ältesten inhabergeführten Bauunternehmen. Christian Peter Ahrens, geschäftsführender Gesellschafter und Urenkel des Firmengründers, leitet das Unternehmen gemeinsam mit seinem Vater, Peter Ahrens, nun bereits in vierter Generation.

Dabei hatte sich jede Generation den unterschiedlichsten Herausforderungen zu stellen. Heute ist es unsere zentrale Aufgabe dringend benötigten Wohnraum zu schaffen – wirtschaftlich und ökologisch nachhaltig. So treten wir auch nach 120 Jahren Tag für Tag aufs Neue an, um moderne Hochbau-Lösungen zu entwickeln, diese umzusetzen und uns so als Unternehmen und als Team weiterzuentwickeln.



Verantwortung

Unser Weg zu einem nachhaltigen Unternehmen

Als 120-jähriges, inhabergeführtes Familienunternehmen ist unser Geschäftsmodell seit jeher langfristig ausgerichtet und folgt dem Prinzip des vorausschauenden und nachhaltigen Wirtschaftens. Gleichzeitig hat das Thema Nachhaltigkeit durch die Entwicklungen der letzten Jahre in seiner gesamten Tragweite und seiner Dringlichkeit für uns nochmal an Bedeutung gewonnen. Insbesondere im Hinblick auf die ökologische Dimension kommt der Bauwirtschaft im Allgemeinen und uns als Bauunternehmen besondere Bedeutung zu: Schließlich ist das Bauen und Betreiben von Gebäuden für 40 Prozent der Treibhausgasemissionen in Deutschland verantwortlich.

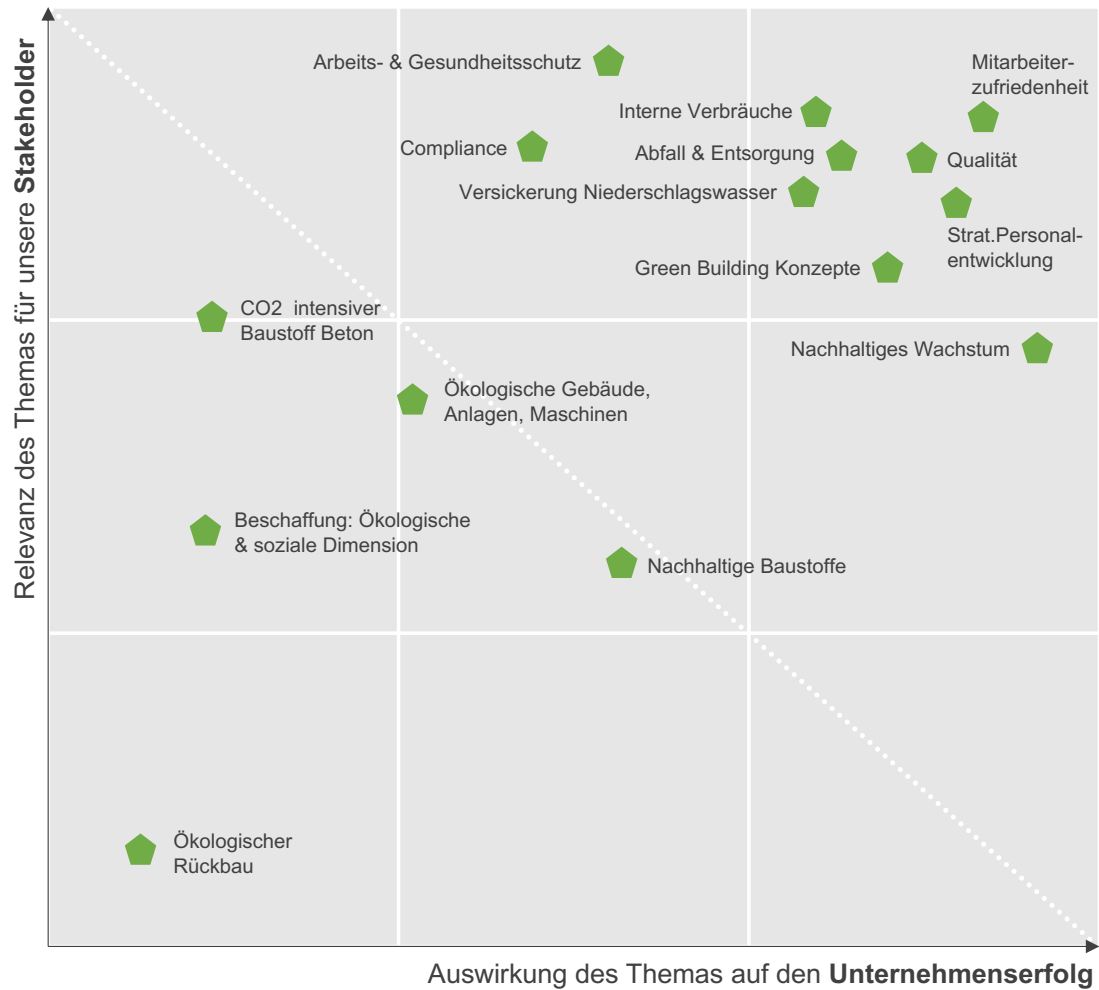
Aus diesem Grund haben wir uns intensiv mit den ökonomischen, ökologischen und sozialen Herausforderungen unserer Zeit auseinandergesetzt. Dabei haben wir unseren Einfluss darauf hinterfragt – heute und für zukünftige Generationen. Wir wollen unserer unternehmerischen Verantwortung gerecht werden und betrachten die Entwicklung zu einem nachhaltigen Unternehmen – in allen seinen Dimensionen – als eines unserer wichtigsten Ziele.

Wesentliche Themen

Im Rahmen der Wesentlichkeitsanalyse haben wir die wichtigsten und drängendsten Nachhaltigkeitsthemen identifiziert. Jährlich findet damit eine systematische Bewertung der Themen entsprechend ihrer Wesentlichkeit für unsere Stakeholder und ihrer Wirkung auf unsere Geschäftstätigkeit statt.

Für das Jahr 2023 wurden zehn wesentliche Themen identifiziert. Dabei betreffen diese Themen sowohl Bereiche in denen wir bereits hervorragende Ergebnisse erzielen konnten, wie zum Beispiel den Arbeitsschutz oder das Thema Green Building (mehr dazu siehe Folgeseite), aber auch Bereiche in denen wir dringend mehr tun müssen, wie zum Beispiel die systematische Erfassung interner Verbräuche.

Unser Unternehmen ganzheitlich nachhaltig aufzustellen, wird eine Herausforderung, mit der wir uns über die nächsten Jahre intensiv beschäftigen werden. Wichtig ist, Quick Wins kurzfristig zu realisieren und die langfristigen Themen nicht warten zu lassen, sondern schrittweise zu bewältigen. Ab 2022 dokumentieren wir im Rahmen der freiwilligen Nachhaltigkeits-Berichterstattung im Lagebericht den aktuellen Stand unserer Maßnahmen und möchten so Transparenz hinsichtlich der Auswirkungen unserer unternehmerischen Tätigkeiten auf Mensch und Umwelt schaffen.



Wesentliche Themen der wirtschaftlichen Dimension

- Nachhaltiges Wachstum
- Qualität
- Compliance

Wesentliche Themen der sozialen Dimension

- Arbeits- & Gesundheitsschutz
- Strategische Personalentwicklung
- Mitarbeiterzufriedenheit

Wesentliche Themen der ökologischen Dimension

- Green Building
- Regenwasserversickerung
- Interne Verbräuche
- Abfall & Entsorgung



Green Building

Wir sind davon überzeugt, dass nachhaltiges Planen und Betreiben von Gebäuden eines der drängendsten Zukunftsthemen unserer Gesellschaft ist. So verstehen wir es als unsere Aufgabe zukunftsfähige Gebäudekonzepte zu entwickeln und diese ressourcenschonend zu realisieren. Nachhaltig kann ein Gebäude jedoch nur sein, wenn es auch wirtschaftlich ist – und zwar über seinen gesamten Lebenszyklus hinweg. Deshalb müssen Immobilien ganzheitlich gedacht und der ökologische Fußabdruck und ökonomische Aspekte eines Gebäudes von Anfang an berücksichtigt werden.



Die Nachhaltigkeit und Wirtschaftlichkeit eines Gebäudes ergibt sich aus der Umsetzung der drei Bereiche:

- **Materialien:** Vom Einsatz nachhaltiger und langlebiger Baustoffe, über Recycling und Maßnahmen zur Abfall-Reduzierung bis hin zur Vermeidung von Abbruch durch Umnutzung oder Integration von Bestandsgebäuden in Neubauten
- **Energie:** Mit Hilfe innovativer Energiekonzepte, die z. B. Geothermie, Solarthermie, Wärmepumpen und Photovoltaik einbeziehen, sowie moderner Dämmung lassen sich Niedrig- und Niedrigstenergiehäuser realisieren
- **Wasser:** Durch Bebauung für Niederschlag versiegelte Flächen benötigen effektive Versickerungskonzepte, um eine Überlastung der Kanalisation und eine Absenkung des Grundwasserspiegels zu verhindern

Innovative Energiekonzepte

Besondere Kompetenz haben wir uns im Bereich der energetischen Planung unter Nutzung erneuerbarer Energien aufgebaut. Hier sehen wir durch die Reduzierung des Energieverbrauchs über den gesamten Lebenszyklus den größten und damit wichtigsten Hebel zur CO2-Einsparung bei gleichzeitiger Steigerung der Wirtschaftlichkeit.

Bereits 2012 wurde mit dem Verwaltungsgebäude K45 ein Projekt unseres Unternehmens als Green Building ausgezeichnet und wir wurden damit Partner des von der Europäischen Kommission initiierten GreenBuilding-Programms. Seither entwickeln wir Gebäudekonzepte mit zukunftsweisenden Technologien für den Wohnungs- und Gewerbebau und konnten bereits mit zahlreichen Projekten neue Wege beschreiten.

Um ein Maximum an Effizienz zu schaffen, muss ein Konzept zu 100 Prozent auf das jeweilige Objekt ausgerichtet sein. Mit Standardlösungen lassen sich bei komplexen Wohnungs- und Gewerbebauten keine Optimalwerte erzielen. Denn jedes Gebäude ist einzigartig und erfordert einen projektspezifischen Energiemix aus Geothermie, Solarthermie, Wärmepumpen, Photovoltaik und/oder modernster Brennwerttechnik.

Eine durchdachte Kombination der Energiequellen, wie z. B. der Einsatz von Wärmepumpen, die durch den Strom einer Photovoltaik-Anlage gespeist werden, kann unter entsprechenden Bedingungen maßgeblich zur fossilsfreien Energiegewinnung beitragen. Auch die richtige Dimensionierung und Umsetzung der Heizungsanlage bedarf umfangreichen Know-hows. Hierzu haben wir uns jeweils mit leistungsstarken und innovativen Partnern aus der Industrie wie z.B. Bosch, Yanmar bzw. Daikin zusammengetan.



Mehr zum Thema Green Building
auf unserer Website



Wir sind Mitglied



Bau-Innung Hamburg
Norddeutscher
Baugewerbeverband e.V.



OFFENSIVE
GUTES BAUEN



BG BAU

Berufsgenossenschaft
der Bauwirtschaft

Wir sind zertifiziert



GEMEINSCHAFT
FÜR ÜBERWACHUNG
IM BAUWESEN E. V.



Gütezeichen
Beton

Effizienz & Nachhaltigkeit im schlüsselfertigen Wohnungsbau

In der stetig wachsenden Metropolregion der Hansestadt Hamburg wird guter und bezahlbarer Wohnraum dringend benötigt. Nur mit modernen, wirtschaftlichen und nachhaltigen mehrgeschossigen Wohnanlagen oder -häusern werden wir den Bedarf an städtischem Wohnraum decken können.

Die Peter Ahrens Bauunternehmen GmbH hat sich in der 120-jährigen Unternehmensgeschichte als zuverlässiger Partner für die Planung und Fertigstellung schlüsselfertiger Wohnungsbau-Projekte erwiesen. Führende Wohnungsbaugenossenschaften vertrauen seit Jahren auf unsere Kompetenz und Erfahrung bei der effizienten und ökonomischen Umsetzung ihrer Bauvorhaben.

Referenzen Seite 12 – 45



Individueller Industrie- & Gewerbebau mit Know-how

Ob anspruchsvoll gestaltetes Bürogebäude oder ökonomische Lagerhalle – die Peter Ahrens Bauunternehmen GmbH bietet Ihnen langjährige Erfahrung und die fachliche Kompetenz für individuelle Lösungen aus Beton, Stahl und Holz. Wir bauen mit maßgeschneiderter Planung und Ausführung im definierten Zeit- und Kostenrahmen.

Referenzen Seite 46 – 59



Schlüsselfertiger Wohnungsbau

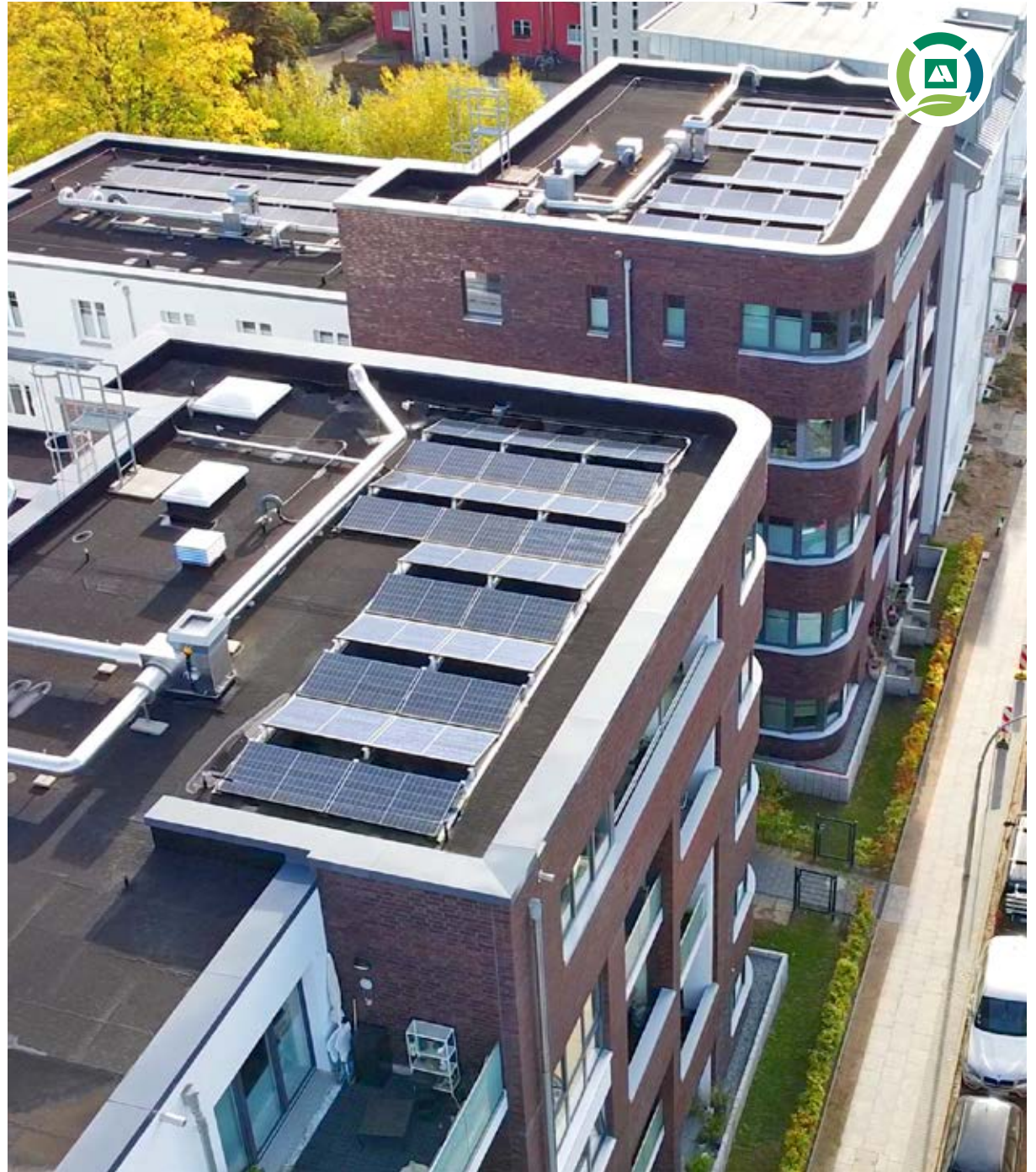


- ✓ Photovoltaik-Anlage auf dem Dach
- ✓ Davon gespeiste Wärmepumpen
- ✓ Regenwasserver-sickerung auf dem Grundstück



Josephstraße 2022
Schlüsselfertiger Wohnungsbau
in zwei Bauabschnitten in
Hamburg-Wandsbek, 79 WE







Eine Besonderheit dieses Projektes: Über 60 Meter der historischen Fassaden der ursprünglichen Bestandsimmobilie galt es zu erhalten und in das neue Gebäude zu integrieren. Während der Abbruch- und Bauarbeiten haben wir diese mithilfe eines aufwendigen Traggerüstes gesichert und schließlich in die neuen Fassaden eingebunden.



Warnemünder Weg 2021
Schlüsselfertiger Wohnungsbau
in Hamburg-Rahlstedt, 50 WE





Eilbeker Weg 2022

Schlüsselfertiger Wohnungsbau
Hamburg-Eilbektal, 11 senioren-
gerechte Wohnungen



✓ Wärmepumpe



Lyserstraße 2021

Schlüsselfertige Seniorenwohnanlage
in Hamburg-Bahrenfeld, 20 WE



Kieler Straße / Paciusweg 2020

Schlüsselfertiger Wohnungsbau
Jugendwohneinrichtung in Hamburg-
Eimsbüttel, 150 WE



Vorgefertigte Bäder sparen Bauzeit & Kosten

Zur Optimierung der Bauzeit und Kosten wurden bei diesem Projekt vorgefertigte Nasszellen eingesetzt. Die Badezimmer waren bereits bei der Anlieferung komplett ausgestattet: Von Dusche und WC, über Waschbecken, bis hin zu Steckdosen, Spiegel und Toilettenpapierhalter. Sobald der Rohbau einer Etage abgeschlossen war, wurden die Bäder positioniert und an die Ver- und Entsorgung angeschlossen.



Mehr zum
Thema
Systembau







Klaus-Groth-Straße 2014

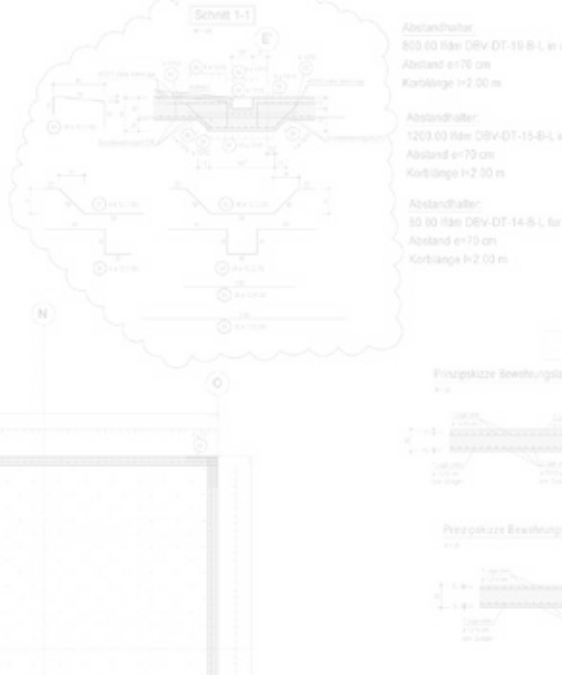
Schlüsselfertiger Wohnungsbau
in Hamburg-Hamm, drei Gebäude
mit zusammen 71 Wohnungen



Holsteiner Chaussee 2014

Schlüsselfertiger Wohnungsbau in Hamburg-Schnelsen, drei Wohngebäude mit 36 Wohnungen

- 1) Bewehrung im Bereich Stützdurchbruch ausschneiden
- 2) Bewehrung im Bereich der Rinne ausschneiden





Eilbeker Weg 2012

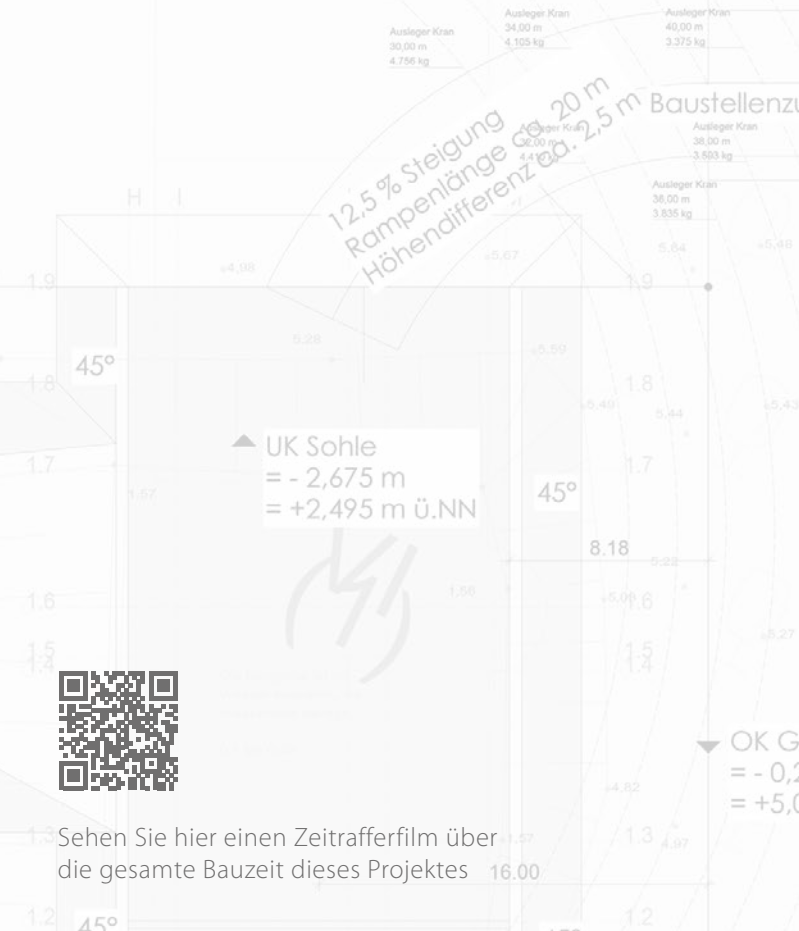
Schlüsselfertiger Wohnungsbau
Hamburg-Eilbek, 66 Wohnungen







Nagelsweg 2016
 Schlüsselfertiger Wohnungsbau
 in Hamburg-Hammerbrook,
 zwei Gebäude mit 91 WE







Vielohweg 2018
Schlüsselfertiger Wohnungsbau
in Hamburg-Niendorf, Senioren-
wohnanlage mit 27 WE



Lauensteinstraße 2022

Schlüsselfertiger Wohnungsbau in Hamburg-Barmbek, Wohngebäude mit 16 WE



- ✓ Solarthermie-Kollektoren auf dem Dach
- ✓ Niedrigtemperatur-Fußbodenheizung in den Wohnungen



Krohnstieg 2011

Projektentwicklung, Schlüsselfertiger Wohnungsbau in Hamburg-Langenhorn, zwei Wohngebäude mit 39 WE



Spielplatz

Wohngebiet Sattelkuppe



Eupener Stieg 2015
Erweiterter Rohbau in Hamburg-Barmbek,
drei Wohngebäude mit 47 WE



Hammer Baum 2020

Erweiterter Rohbau in Hamburg-Hamm
Wohngebäude mit 69 WE





Sehen Sie hier einen Zeitrafferfilm über die gesamte Bauzeit dieses Projektes





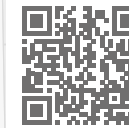
Hummelsbütteler Landstraße 2018
Projektentwicklung, Schlüsselfertiger
Wohnungsbau in Hamburg-Fuhlsbüttel,
vier Wohngebäude mit 74 WE



1459.82 m²



- ✓ Solarthermie-Kollektoren auf dem Dach
- ✓ Geothermie-Sonden in 130 m Tiefe
- ✓ Nahwärme-Netz mit Übergabestationen in jeder Wohnung



Sehen Sie hier ein Video zum Thema Niedrigstenergiehäuser





Für die Hummelsbütteler Landstraße haben wir in enger Zusammenarbeit mit Bosch lange an dem optimalen Konzept gefeilt. Wir haben uns für ein eigenes Nahwärmenetz mit Solarthermie, Erdwärme- und Brennwerttechnik entschieden. Das optimale Zusammenspiel dieser drei Techniken reduziert die Energieverluste erheblich. Messungen zeigen, dass die Wohnungen jeweils einen Jahres-Primärenergiebedarf von nur 24,59 Kilowattstunden pro Quadratmeter ausweisen. Weiterhin bietet die dezentrale Warmwasser- und Heizungsversorgung den Mietern des Hauses einen großen Vorteil: Der Energiebedarf kann von jeder Partei selbst beeinflusst werden, so lassen sich beispielsweise bei Abwesenheit Energiekosten sparen.



BOSCH
Technik fürs Leben

Effizienter Komfort im sozialen Wohnungsbau

Neubau eines Niedrigenergiehauses

Ein eigenes Nahwärmenetz mit Solarthermie, Erdwärme- und Brennwerttechnik

Die Hummelbütteler Landstraße 46 war fast 60 Jahre lang die Schaltzentrale des öffentlichen Lebens im nördlichen Hamburger Stadtteil Fuhsbüttel. Nach dem Beschluss zum Umzug des anässigen Ortsamtes in einen zentraler gelegenen Standort im Norden des Bezirks wurde das Grundstück vom Hamburger Bauunternehmen Peter Ahrens übernommen. Für die Geschäftsführer war klar, dass der Neubau am Standort als öffentlich geförderter Bau errichtet werden sollte. Daneben sollten die Wohnungen mit einer Größe von 50 bis 120 Quadratmetern auch Menschen mit körperlichen Beeinträchtigungen einen attraktiven Lebensmittelpunkt bieten.

Neubau eines Niedrigenergiehauses	
Drei neu errichtete Gebäude mit 74 Wohneinheiten	
Planung Heizsystem	
Leif Stiller, Bosch Projektleiter	
Christian Peter Ahrens, Peter Ahrens Bauunternehmen GmbH, 22415 Hamburg	
Ausführung	
Peter Ahrens Bauunternehmen GmbH, 22415 Hamburg	
Ausstattung	Bezeichnung
1 Solare Hydraulik Anlage mit Frischwassertechnik	LSS-TCO
50 Flachkollektoren	FKT-2
1 Erdwärmepumpe	Supraeco T 800/2
1 Gas-Brennwertkessel	Suprapur 3BR120-3

Die Mieter schätzen die dezentrale Warmwasser- und Heizungsversorgung sehr, denn jeder kann, wie bei einer eigenen Heizanlage, den Energiebedarf zu 100 Prozent selber beeinflussen. Sparpotentiale, zum Beispiel bei Abwesenheit, lassen sich voll ausschöpfen.

PHOTO: UG 28. Irrtümer und technische Änderungen vorbehalten.

Effizienz durch intelligente Wärmeerzeugung

us kommt zeugung ausge- nomen Peter mit Bosch nd Ingenieur- genes Nahg des Bau- rgieziele Dimension- effiziente der drei Brennwert- g direkt

Hydra- Bosch, ingenieur- mepum- für die ergie- n à 130 arbei- s zu 50 en des wert-



Vorteile auf einen Blick:

Solarthermieanlage

- **Einfach leistungsstark.** Bereitstellung von 50 Kilowatt Wärme durch 50 FKT-2 Kollektoren von Bosch auf dem Dach.
- **Einfach intelligent.** Optimale Energielieferung nur bei tatsächlicher Nutzung dank Pufferspeicher mit Frischwasserstation.
- **Einfach komfortabel.** Bis zu 24 Liter 55 Grad Celsius warmes Wasser pro Minute dank angeschlossener Wärmetauscher.

Erdwärmepumpe Supraeco T 800/2

- **Einfach rentabel.** Mit einer Leistung von 80 Kilowatt die optimale Wahl für die Grundwärme mit Blick auf Preis, Leistung und Energieeffizienz.
- **Einfach flexibel.** Integrierter Wärmepumpen-Regler und kompakte Bauform – für platzsparende Aufstellung auch übereinander.
- **Einfach effizient.** Hoher Wasserkomfort ohne elektrischen Zuluifer mit einem Höchstwirkungsgrad bei 45 Grad Celsius.



Hattinger Stieg 2018

Erweiterter Rohbau in Hamburg-Langenhorn, Wohnanlage mit 32 WE



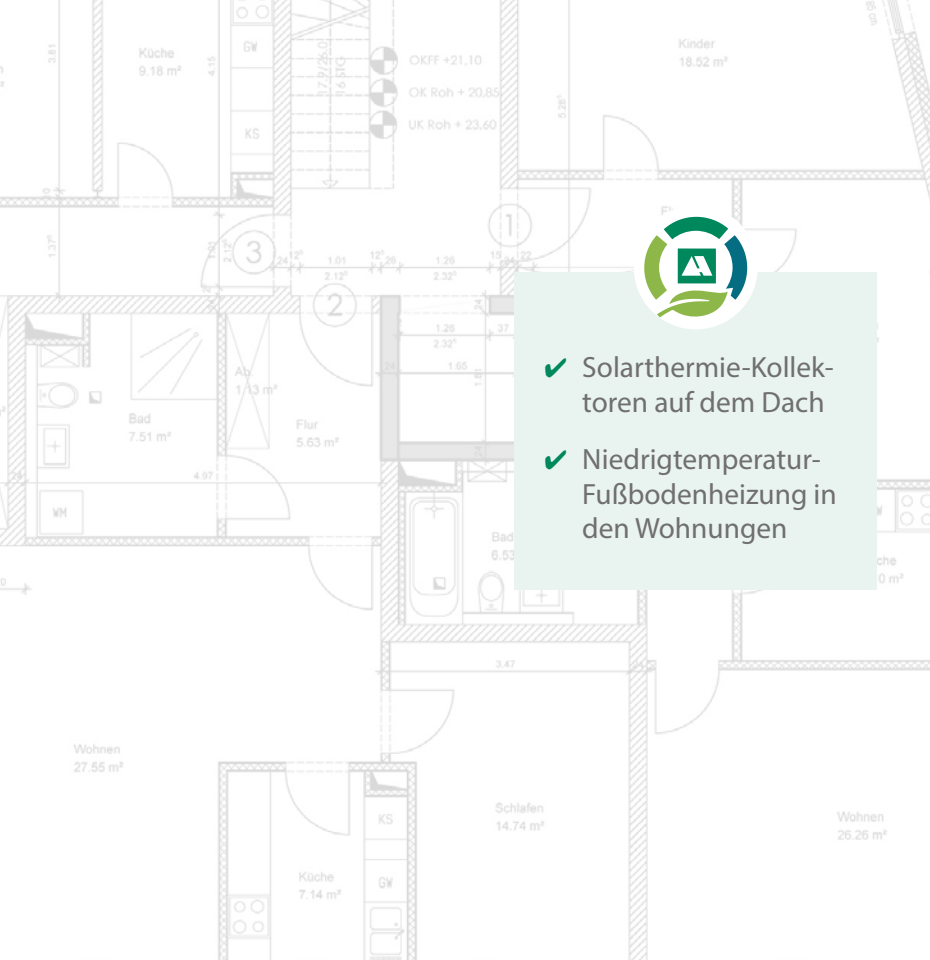
Tribünenweg 2022

Schlüsselfertiger Wohnungsbau in
Hamburg-Horn mit 27 WE



Minsbekweg 2019
Schlüsselfertiger Wohnungsbau in Hamburg-
Poppenbüttel, 2 Wohngebäude mit 34 WE





- ✓ Solarthermie-Kollektoren auf dem Dach
- ✓ Niedrigtemperatur-Fußbodenheizung in den Wohnungen

Hummelsbütteler Landstraße 2008
 Projektentwicklung, Schlüsselfertiger
 Wohnungsbau in Hamburg-Fuhlsbüttel,
 Wohngebäude mit 26 WE

UND VOM AUFTRAGNEHMER VERANTWORTLICH ZU PRÜFEN BZW. NEMEN. UNSTIMMIGKEITEN SIND DER BAULEITUNG VOR ARBEITSELDEN. ALLE ANGABEN ÜBER SCHLITZE UND DURCHBRÜCHE SIND FÜHRUNG VOM HAUPTUNTERNEHMER GEMEINSAM MIT DEN N ZU PRÜFEN.

BEZIEHEN SICH, SOWEIT NICHT ANDERS ANGEGEBEN AUF DEN ROHBAU OHNE PUTZ ODER VERKLEIDUNG. MASSANGABEN FÜR FENSTERBRÜSTUNGEN: FENSTER UND TÜRSTÜRZE BEZIEHEN SICH GRUNDSÄTZLICH AUF DIE FERTIGBODEN OBERKANTE

Schlüsselfertiger Industrie- und Gewerbebau



Sehen Sie hier einen Zeitrafferfilm über den Rohbau des Hochregallagers



Schützenwall 2016

Schlüsselfertiger Gewerbebau in Norderstedt: Hochregallager und Produktionshalle mit insgesamt ca. 5.800 m² Grundfläche





Bargtheide 2018

Schlüsselfertiger Gewerbebau in
Bargtheide: 800 m² Halle und
124 m² Büro

Sehen Sie hier einen Zeitrafferfilm
über den Stahlbau dieses Projektes





Erlengang 2014

Schlüsselfertiger Gewerbebau in Norderstedt
Produktionshalle und Bürogebäude auf insgesamt über 6.000m² Grundfläche



- ✓ Elektro- & Gas-Wärmepumpen
- ✓ Photovoltaikanlage auf dem Dach
- ✓ Niedrigtemperatur-Fußbodenheizung zum Beheizen und Kühlen der Büroflächen



GREENBUILDING
Peter Ahrens
Bauunternehmen GmbH
mit dem Gebäude
„Verwaltungsgebäude
Kronstieg 45“



Partner des Europäischen
GREENBUILDING-Programms

Ein von der Europäischen Kommission initiiertes Programm
zur Erschließung von Energieeinsparpotenzialen in Nichtwohngebäuden





„K45“ Krohnstieg 2012, 2022

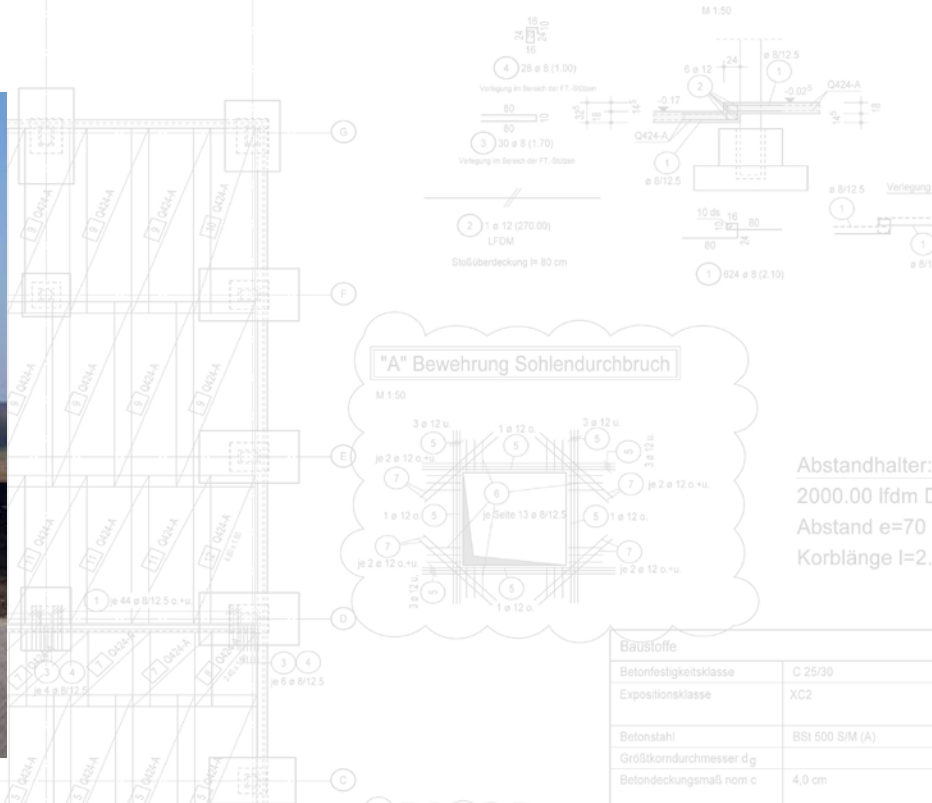
Entwicklung & Neubau eines Büro- & Wohnkomplexes in Hamburg-Langenhorn
2022 energetische Optimierung & Nachrüstung von Photovoltaik



flexi Halle B, erster Bauabschnitt



Erweiterung flexi Halle B



Abstandhalter:
2000.00 lfdm D
Abstand e=70 cm
Korblänge l=2.0



...nisse sind am Bau zu Pr
PETER AHR

Bauunternehmen
 Generalunternehmen für schlüs...

BV. Erweiterung des Betriebsgebäudes C
 Carl-Benz-Weg 13, 22941 Bargthei
 BH. flexi-Bogdahn Technik GmbH & Co.
 Grundstücksgesellschaft
 Carl-Benz-Weg 12, 22941 Bargthei
 Bewehrung Cable wetter und che...



flexi Bogdahn 2014
Gewerbebau in Bargeteide
Produktionshallen in drei
Bauabschnitten

Erweiterung flexi Halle C

BV-DT-6-B
m
0 m

ab.23

100h	100h	100h
150h	150h	150h
200h	200h	200h

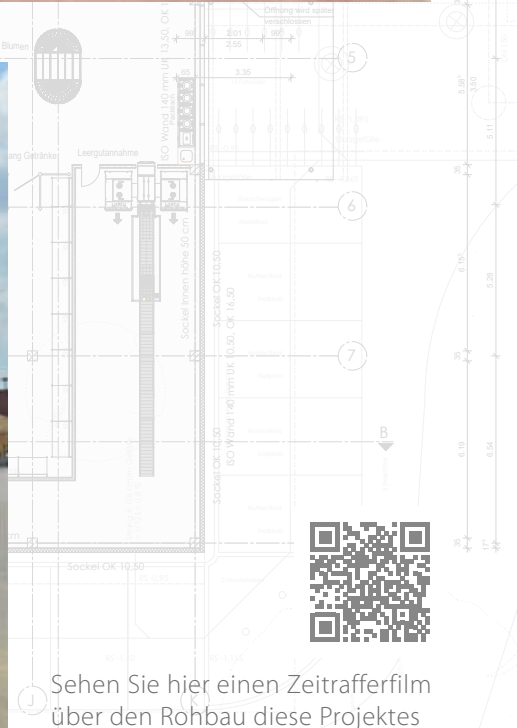
18.04.20
07.04.20
Datum

ufen
RENS
GmbH
fertiges Bauteil
Fax 040 531008-98



Sülfeld 2015

Projektentwicklung vor den Toren Hamburgs:
Neubau eines EDEKA-Marktes in Sülfeld mit
ca. 2.500 m² Grundfläche





IBAU 2014

Hallenbau mit Hochregallager
in Hamburg-Allermöhe



Schützenwall 2021

Schlüsselfertiger Gewerbebau in
Norderstedt: Neubau einer Rettungs-
wache mit 7 Stellplätzen für RTW





Tangstedter Landstraße 2017
Projektentwicklung, Schlüsselfertiger
Wohnungs- und Gewerbebau in
Hamburg-Langenhorn mit 4 WE





Fliederweg 2016
Gewerbebau in Hamburg-Fuhlsbüttel:
Neubau einer Kindertagesstätte

BODENRUCHERICH
DECKENRUCHERICH
WANDRUCHERICH
WANDSCHUTZ
UNTERRICH
DÄRMUNG DER FACH-
WÄRMEDÄMMUNG
FLUR- u. im
BODENRUCHERICH
BAUSCHÜTZERICH
BRANDSCHÜTZERICH
GLASFÜLLUNG
BAUMSTÄBE
SCHÜTTUNG
STÄBE
IN SCHÜTTUNG
TORSTÄBE
NOTAUSGANG
FELDERLICHER
BRANDMÄßERICH
FERNFÜßERICH
FERNFÜßERICH
WECHSEL IN BELAG
IN DER BOHEDE
SCHÜTTUNG
BOHNERALF
FACHEN UND VOR
DER AUFTRICHUNG
FÜR GELTUNG
FACHGEMEINDE
GEN FÜR LETZUNG
AL- UND
NEURE
BEREICH FÜR GELTUNG



Unser Bauhof
Tarpn 9 – 11
22419 Hamburg

Ahrens Management System



Das Ahrens Management System ist unsere unternehmensspezifische Weiterentwicklung des AMS BAU.

Es besteht aus vier Säulen:

1. Zertifizierter Arbeitsschutz gemäß AMS BAU Standard der BG BAU sowie DIN ISO 45001
2. Zertifizierter Compliance-Standard der Handelskammer Hamburg
3. Zertifiziertes Qualitätsmanagementsystem nach DIN EN ISO 9001:2015
4. Internes Controlling

Das Ahrens Managementsystem wird von der Geschäftsführung in allen Unternehmensbereichen gefördert und die Umsetzung von allen Mitarbeitern gefordert.



Montageanweisung für Kalksandstein-Planelemente



Montageanweisung für Beton-Fertigteile und Filigranelemente

NOTFALLPLAN

AMS
AHRENS MANAGEMENT SYSTEM
NICHT ENTWEDER ODER, SONDERN UND.

Auffinden einer Person

Grundsätze

- Ruhe bewahren
- Unfallstelle sichern
- Eigene Sicherheit beachten

Notruf 112

- Wo geschah es?
- Was geschah?
- Wie viele Verletzte?
- Welche Art von Verletzungen?
- Warten auf Rückfragen!

am Hilfe rufen

Notruf 112

ADP holen lassen

30 x Herzdruckmassage

2 x Beatmung

Baustelle:	Freihafenstraße 2, 20539 Hamburg
Ersthelfer (Polier):	Michael Harks, Tel. 0163 - 631 00 82
Brandschutzhelfer:	Michael Harks, Tel. 0163 - 631 00 82
Erste-Hilfe-Material bei:	Michael Harks, Tel. 0163 - 631 00 82
Erste-Hilfe-Raum:	-
Notrufplatzkarte, Karte für Erste Hilfe:	112
Berufsgenossenschaftliche Druckspangruppe:	Dr. med. Stephan Schütze Facharzt für Chirurgie/Unfallchirurgie Schloßstraße 35, 22041 Hamburg Telefon: 040/68 50 87
Berufsgenossenschaftlich zugelassene Krankenwagen:	Berufsgenossenschaftliches Unfallkrankenhaus Hamburg Bergedorfer Straße 10, 21033 Hamburg Telefon: 040 - 73 06 - 0

20419 HAMBURG · TELEFON: 040 / 531 00 8-0 · INFO@PETER-AHRENS.DE · WWW.PETER-AHRENS.DE



Ahrens Management System

Für den Erfolg eines Bauunternehmens ist neben dem Erhalt von Leistungsfähigkeit, Motivation und Kreativität der Beschäftigten auch das rechtskonforme Verhalten des Unternehmens nach innen und außen, kostensicheres Arbeiten und die Sicherung der Bauqualität von ausschlaggebender Bedeutung.

Das Ahrens Management System **AMS** ist unsere unternehmensspezifische Weiterentwicklung des AMS-Bau der

Bauberufsgenossenschaft, das wir aufgrund unserer Verantwortung als Arbeitgeber gegenüber unseren Beschäftigten, gesetzlicher Verpflichtungen und wirtschaftlicher Vernunft bereits 2005 erstmalig eingeführt haben. Hierbei werden insbesondere die Zielsetzungen und Anforderungen aus dem Rechtsmanagement (Compliance nach dem Hamburger Modell der Handelskammer Hamburg), dem Qualitätsmanagement nach DIN ISO 9001:2015 und dem betrieblichen Controlling nach Datev-Standard integriert. Die Abbildung 1.1 verdeutlicht den Aufbau des **AMS**.



Abbildung 1.1

Wir sind davon überzeugt, dass eine Rechtssicherheit im Schadenfall nur durch eine aussagekräftige Dokumentation der betrieblichen Aktivitäten zur Arbeitssicherheit und zum Compliance erreicht werden kann. Im Bereich des Arbeitsschutzes haben wir diesen hohen Grad an Organisation und Rechtssicherheit nach den Anforderungen des AMS Bau und der internationalen DIN ISO 45001:2018 durch die BG Bau und im Compliance-Bereich nach dem Hamburger Modell von der Handelskammer Hamburg zertifizieren lassen.

Darüber hinaus erbringen wir die vertraglich und/oder betrieblich geforderten Nachweise zur Qualitätssicherung und zum Qualitätsmanagement nach DIN ISO 9001:2015 und haben uns zur Sicherung der Nachhaltigkeit durch die Zertifizierung Bau GmbH auch in diesem Bereich zertifizieren lassen. Wir verstehen alle Zertifikate als Ansporn für uns und unsere Mitarbeiter ständig an unserem weiter zu arbeiten und uns in allen Belangen zu verbessern. Wir zeigen internen und externen Stakeholdern (Vgl. Abb. 1.2) durch diese Zertifikate, dass wir nachweislich alle Anforderungen aus den Bereichen Arbeitsschutz, Compliance und Qualitätsmanagement erfüllen. Durch die turnus-

mäßigen Überwachungen der BG Bau, der Handelskammer Hamburg und der Zertifizierung Bau GmbH können Stakeholder sicher sein, dass wir dieses hohe Niveau halten und weiterentwickeln.

Die Anforderungen aus Kapitel 8.3 Entwicklung von Produkten und Dienstleistungen der DIN ISO 9001:2015 kommen nicht zur Anwendung, weil keine eigenen Entwicklungen von Produkten und Dienstleistungen durchgeführt werden.

Mit unserem Unternehmens- und Projektcontrolling sichern und dokumentieren wir die nachhaltige Überwachung der zugesicherten Termintreue und die Wirtschaftlichkeit unserer Bauvorhaben lückenlos.

Das in diesem Leitfaden dargestellte Managementsystem der Firma Peter Ahrens Bauunternehmen GmbH wird von der Geschäftsführung in allen Unternehmensbereichen gefördert und die Umsetzung von allen Mitarbeitern gefordert.



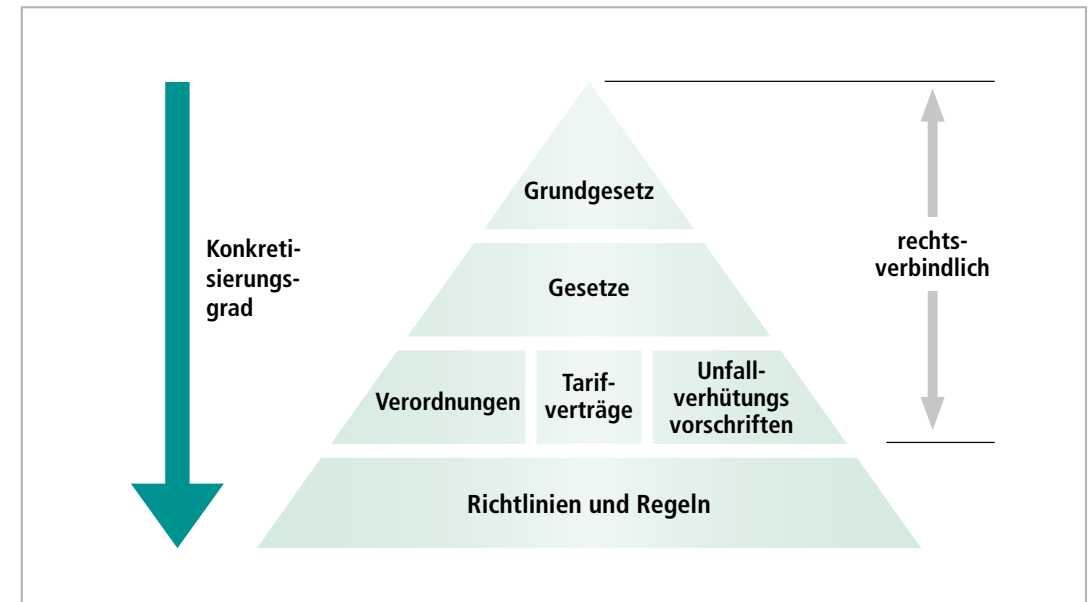
Unternehmenspolitik

Wir sind eines der ältesten, inhabergeführten Bauunternehmen in Hamburg und stolz auf unsere Firmengeschichte. Die ständig wachsenden Anforderungen, insbesondere im Bereich unserer Kunden und der Technologie der Bauausführungen, erfordern in der Gegenwart und in der Zukunft in allen Unternehmensbereichen eine gesicherte Qualität unserer Leistungen sowie sichere Arbeitsweisen und gesunde Mitarbeiter. Der faire Wettbewerb ist für uns die Grundlage für Integrität und Fortschritt, er eröffnet uns Chancen und Entwicklungsmöglichkeiten am Markt. Wir sind davon überzeugt, dass hierin das Fundament einer erfolgreichen Geschäftstätigkeit liegt.

Unsere Mitarbeiter werden aufgefordert, die Qualität ihres Handelns und somit die des Unternehmens dauerhaft zu überprüfen und zu sichern. Dazu wird ein Arbeitsumfeld geschaffen, das die Mitarbeiter anspricht, die Qualität und die Arbeitssicherheit kontinuierlich zu verbessern. Denn lediglich Leistungen, die mit hoher Qualität ausgeführt werden und der Erhalt der eigenen Arbeitskraft sind die Basis der Sicherung der Existenz des Unternehmens und damit der Erhaltung unserer Arbeitsplätze.

Die Richtschnur für das Handeln eines jeden Mitarbeiters ist die Beachtung des geltenden Rechts. Wir alle sind ausnahmslos aufgerufen, im Rahmen unserer beruflichen Tätigkeit, die jeweils geltenden Gesetze, Richtlinien und Regelungen einzuhalten, unabhängig davon, ob es sich um europäische oder nationale Bestimmungen handelt. Ungesetzliches Verhalten birgt die Gefahr eines Image- und Reputationsschadens, schwächt unsere Marktposition und kann wirtschaftliche Schäden für unser Unternehmen zur Folge haben.

Viele Rechtsnormen z.B. das Grundgesetz, Arbeitsschutzgesetz, Arbeitssicherheitsgesetz, Berufskraftfahrerqualifikationsgesetz, GmbH-Gesetz, Bundesdatenschutzgesetz usw., die Betriebssicherheitsverordnung, Gefahrstoffverordnung, Datenschutz-Grundverordnung, Tarifverträge, Unfallverhütungsvorschriften usw. sowie Richtlinien, DIN-Normen und betriebliche Regeln geben in Sachen Arbeitssicherheit, Gesundheitsschutz, Compliance und Qualitätssicherung klare Ziele vor. Die Abbildung 1.3 verdeutlicht hierzu den Grad der Konkretisierung und den Grad der Rechtsverbindlichkeit.



Prägen in der Vergangenheit vielfach sehr konkrete, detaillierte Vorschriften den rechtlichen Rahmen, der wenig Spielraum ließ, haben wir es heute mit umfassend formulierten gesetzlichen Zielbeschreibungen zu tun. Die Realisierung und Umsetzung kann dabei sehr flexibel gehandhabt und den personellen und technischen Gegebenheiten im Unternehmen angepasst werden. Wichtig dabei ist, dass das Ziel mit den festgelegten und umgesetzten Maßnahmen erreichbar sein muss. Im Schadensfall muss das Unternehmen dafür den Nachweis erbringen, es trägt die Beweislast. Die Risikobewertung, wie zum Beispiel die Gefährdungsbeurteilung, ist der Dreh- und Angelpunkt aller Betrachtungen im Arbeits-, Gesundheits- und Umweltschutz sowie bei den Compliance-Anforderungen und den Anforderungen des Qualitätsmanagements. Hierauf basieren alle abzuleitenden Maßnahmen der Gefahrenabwehr für Mensch, Umwelt, Sachwerte und das Unternehmen. Im Schadensfall muss das Unternehmen nachweisen, in wichtigen Bereichen des Unternehmens wirksame Maßnahmen getroffen und Instrumente zur Umsetzung und Wirksamkeitskontrolle betrieblicher Vorgaben angewandt zu haben. Dieses ist nur durch eine aussagekräftige und zugleich rechtlich belastbare Dokumentation möglich. Dazugehört auch die Festlegung von Verantwortlichkeiten und speziellen Funktionen in der Organisation des Unternehmens. Weiterhin muss im Bereich des

Arbeitsschutzes der Einsatz sicherer Arbeitsmittel durch qualifiziertes und unterwiesenes Personal gewährleistet sein. Gesundheitsschädliche Stoffe und Arbeitsverfahren sind möglichst durch weniger gefährdende zu ersetzen. Wenn das nicht möglich ist, sind sichere Arbeitsweisen durch den Einsatz von Persönlicher Schutzausrüstung zu gewährleisten. Systematische Ansätze stellen effiziente Wege zur Bewältigung komplexer Aufgabenstellungen dar. Auf diese Weise stellen sich in der betrieblichen Praxis schnell die gewünschten Ergebnisse ein.

Vor diesem Hintergrund hat die Geschäftsführung mit dem **AMS** für alle Mitarbeiter eine verbindliche Regelung für den Arbeits- und Gesundheitsschutz, das Qualitätsmanagement sowie für die Einhaltung von Compliance-Anforderungen aufgestellt und sich verpflichtet, alle Mitarbeiter hierüber zu informieren und durch Kontrollen, Inspektionen, Revisionen, interne Audits sowie Besprechungen, das Handeln der Mitarbeiter zu überwachen bzw. korrigierend einzugreifen, wenn Abweichungen festgestellt werden.

Das **AMS**, unser Verhaltenskodex und unsere Compliance-Grundsätze stellen einen verbindlichen Handlungsrahmen dar, so dass insgesamt ein rechtskonformes Verhalten gewährleistet werden kann. Das Compliance-Management

soll uns nicht daran hindern, einen intensiven und konstruktiven Wettbewerb zu führen, sondern lediglich unser Verständnis für einen fairen und unbeschränkten Wettbewerb unter Beachtung rechtlicher Rahmenbedingungen darlegen.

Das oberste Ziel in unserem Unternehmen im Arbeits- und Gesundheitsschutz ist es, das Leben und die Gesundheit aller zu schützen und damit unsere Mitarbeiter und Dritte vor Unfällen zu bewahren und Sachschäden - gleich welcher Art - zu verhindern. Der Arbeits- und Gesundheitsschutz ist in unserem Unternehmen gleichrangig zu anderen Zielen mit in die betriebliche Organisation eingebunden.

Mitarbeiter

Jeder Mitarbeiter hat die Pflicht, Gefahren für die Arbeitssicherheit abzustellen und fehlende Schutzkleidung oder Hilfsmittel sofort anzufordern. Weiterhin besteht für jeden Mitarbeiter die Pflicht, Gesetzesverstöße abzuwenden und die Geschäftsführung und/oder die eingerichtete Hinweisgeberstelle zu informieren.

Nachunternehmer und Lieferanten

Wir verbürgen uns, in unseren Geschäftsbeziehungen zu Nachunternehmern und Lieferanten, für einen fairen und gesetzestreuem Umgang.

Geschäftsführung

Wir, die Geschäftsführung, zeichnen uns verantwortlich für die Planung, Überwachung, Änderung und Wirksamkeit unseres **AMS**.

Wir stellen die benötigten organisatorischen, personellen und finanziellen Ressourcen zur Verfügung, damit die Verantwortlichen ihren Pflichten im Arbeitsschutz nachkommen können.

Durch Vorleben eines bei der Geschäftsführung dauerhaft vorhandenen Qualitäts-, Sicherheits- und Rechtsbewusstseins wollen wir erreichen, dass auch unsere Mitarbeiter bei ihren zu erfüllenden Tätigkeiten auch von Qualitäts-, Sicherheits- und Rechtsgedanken geleitet werden.

Zur Absicherung der Nachhaltigkeit dieser Ziele und des **AMS** haben wir ein betriebliches Controlling-System nach Datev-Standard in unsere Unternehmensprozesse integriert und in diesem Leitfaden beschrieben.

Wir lassen unser **AMS**-System von drei externen, anerkannten Stellen überwachen und zertifizieren, um sicherzustellen, dass wir auch in Zukunft alle Anforderungen nach dem AMS Bau-Standard, der DIN ISO 45001:2018, Compliance nach dem Hamburger Modell und gemäß DIN ISO 9001:2015 erfüllen.

Wir haben mit Pro Honore e.V. eine externe Hinweisgeberstelle für unsere Mitarbeiter eingerichtet und lassen uns durch die AS(S) Unternehmensberatung GmbH als externe Managementsystemstelle beraten und unterstützen.

Hamburg, im April 2023

Peter Ahrens
Geschäftsführer

Christian Peter Ahrens
Geschäftsführer

Der komplette Leitfaden für das Ahrens Management System **AMS** mit den unten aufgeführten Punkten wird im Intranet bereitgestellt.

1. Unternehmenspolitik
2. Messbare Ziele
3. Organisationsstruktur, Verantwortungs- und Aufgabenbereiche
4. Vorgaben, Informationsfluss und Zusammenarbeit
5. Gefährdungsbeurteilung und Maßnahmen
6. Regelungen für Betriebsstörungen und Notfälle
7. Beschaffung
8. Auswahl von und Zusammenarbeit mit Nachunternehmern
9. Arbeitsmedizinische Vorsorgemaßnahmen
10. Qualifikation und Schulung
11. Ergebniskontrolle und Überprüfung

Verhaltenskodex



1. Mitarbeiter

Das **AMS** der Peter Ahrens Bauunternehmen GmbH ist ein verbindlicher Handlungsrahmen für unsere Mitarbeiter, hierdurch wollen wir ein rechtskonformes Verhalten aller Mitarbeiter gewährleisten. Das **AMS** soll uns nicht daran hindern, einen intensiven und konstruktiven Wettbewerb zu führen, sondern lediglich unser Verständnis für einen fairen und unbeschränkten Wettbewerb unter Beachtung rechtlicher Rahmenbedingungen darlegen.

Jeder Mitarbeiter hat die Pflicht, Gefahren für die Arbeitssicherheit abzustellen und fehlende Schutzkleidung oder Hilfsmittel sofort anzufordern. Weiterhin besteht für jeden Mitarbeiter die Pflicht, Gesetzesverstöße abzuwenden und die Geschäftsführung und/oder die eingerichtete Hinweisgeberstelle zu informieren.

2. Zusammenarbeit mit Kunden, Lieferanten, Nachunternehmern und sonstigen Geschäftspartnern

Unser Ziel ist es, die Wünsche beziehungsweise Anforderungen der Kunden durch geeignete und effiziente Lösungen zu erfüllen. Beim Einsatz verkaufsfördernder Maßnahmen wird die Angemessenheit und Rechtmäßigkeit sichergestellt. Gesetzliche und unternehmensinterne Vor-

schriften zur Gestaltung von Vergabeverfahren werden eingehalten.

Vergabeentscheidungen erfolgen ausschließlich nach objektiven Kriterien. Leistungsbezogene, geschäftliche Anreize können im geschäftsüblichen Umfang vereinbart werden (z. B. Nachlässe, Provisionen). Diese sind ausführlich zu dokumentieren.

2.1 Beraterverträge

Die Peter Ahrens Bauunternehmen GmbH schließt Beraterverträge nur mit Personen oder Gesellschaften ab, die durch ihre Qualifikation nachvollziehbar zur Förderung und Entwicklung des Unternehmens beitragen können. Die Höhe der Vergütung muss in einem angemessenen Verhältnis zum Wert der erbrachten Leistung und zur persönlichen Qualifikation des Beraters stehen.

Unser Unternehmen führt die Geschäfte mit rechtlich einwandfreien Mitteln. Die Peter Ahrens Bauunternehmen GmbH ist bestrebt, dass die regelmäßig beauftragten Lieferanten, Nachunternehmer sowie sonstigen Auftragnehmer die Verhaltensgrundsätze der Peter Ahrens Bauunternehmen GmbH auch ihrem eigenen geschäftlichen Verhalten zugrunde legen.

2.2 Zusammenarbeit mit Amtsträgern und öffentlich-rechtlichen Körperschaften

Bei der Zusammenarbeit mit Amtsträgern und öffentlichen Körperschaften ist bereits der Anschein unangemessener bzw. unsachlicher Einflussnahme durch Mitarbeiter der Peter Ahrens Bauunternehmen GmbH zu vermeiden.

3. Gewährung und Annahme von Geschenken, Vergünstigungen

Die Gewährung von Geschenken an Dritte in Form von Geld- oder Sachgeschenken, Einladungen oder Dienstleistungen ist grundsätzlich verboten. Dies umfasst auch die Erbringung von Sach- und Dienstleistungen, für welche kein angemessenes Entgelt erhoben wird.

Die Gewährung von Geschenken ist zu Werbezwecken und im Rahmen von Kundenbindungsmaßnahmen sowie zu bestimmten Gelegenheiten (z. B. Geburtstagen, Jubiläen etc.) zulässig, wenn sie sozial adäquat ist, d. h. wenn weder die Grenze der Geschäftsüblichkeit noch der nach den Umständen des Einzelfalls zu beurteilenden Angemessenheit überschritten wird. Zur Beurteilung der Angemessenheit sind dabei sowohl der Anlass des Geschenks als auch die Stellung

und der persönliche Lebensstandard des Beschenkten zu berücksichtigen. In Zweifelsfällen ist eine vorherige Abstimmung mit der Geschäftsführung vorzunehmen.

Die Einladung von Geschäftspartnern zu Veranstaltungen, die von der Peter Ahrens Bauunternehmen GmbH in erkennbarer Weise gefördert werden, ist zulässig. Die Einladung von Amtsträgern zu solchen Veranstaltungen ist mit der Geschäftsführung abzustimmen. Einladungen von Geschäftspartnern zu Veranstaltungen mit allgemeinem gesellschaftlichem Bezug (z. B. Sportveranstaltungen, Kulturevents) sind zulässig, wenn sie geschäftsüblich sind, keinen unangemessen hohen Wert haben und auch dem sonstigen persönlichen Lebensstandard der Beteiligten entsprechen.

Die vorgenannten Grundsätze gelten auch für die Entgegennahme von Geschenken bzw. die Annahme von Einladungen Dritter durch Mitarbeiter der Peter Ahrens Bauunternehmen GmbH. Bei der Gewährung oder Entgegennahme von Geschenken, Einladungen und sonstigen Vorteilen ist bereits der Eindruck zu vermeiden, unternehmerische Entscheidungen oder Entscheidungen von Amtsträgern könnten aufgrund der Zuwendung mit sachfremden Erwägungen verbunden sein.

4. Spenden

Die Gewährung von angemessenen Spenden für soziale, kulturelle und gesellschaftliche Zwecke ist zulässig. Über die Gewährung von Spenden entscheidet grundsätzlich zunächst die Geschäftsführung. Barspenden sind unzulässig.

Spenden an politische Parteien, ihnen nahe stehenden Organisationen, Amts- oder Mandatsträger oder Bewerber um ein öffentliches Amt werden nicht gewährt. Es ist bereits der Anschein zu vermeiden, dass die Gewährung von Spenden die geschäftlichen Beziehungen der Peter Ahrens Bauunternehmen GmbH zu Dritten in irgendeiner Weise beeinflussen könnte.

5. Verhalten gegenüber Wettbewerbern

Die Marktwirtschaft wird durch das Kartell- und Wettbewerbsrecht geschützt und gefördert. Mitarbeiter der Peter Ahrens Bauunternehmen GmbH befolgen die deutschen und europäischen Gesetze. Der Verstoß gegen kartellrechtliche Vorschriften kann drastische Folgen für das Unternehmen nach sich ziehen, wie z. B. Schadensersatzansprüche Dritter sowie hohe Bußgelder. Es dürfen weder schriftlich noch auf andere Weise Vereinbarungen mit Wettbewerbern

getroffen werden, um das wettbewerbliche Verhalten, insbesondere Preise, Bedingungen oder Liefergebiete abzustimmen, sofern dies nicht ausdrücklich gesetzlich erlaubt ist. Mit Wettbewerbern dürfen keine Informationen über wettbewerbsrelevante Tatsachen ausgetauscht werden, sofern diese geeignet sind, den Wettbewerb zu beeinflussen.

Die vorstehend genannten Grundsätze sind auch im Rahmen der Mitwirkung in Wirtschafts- und Fachverbänden zu beachten. Jeder Mitarbeiter distanziert sich ausdrücklich von allen unzulässigen Absprachen und jeder Form wettbewerbswidrigen koordinierten Verhaltens.

6. Schutz des Vermögens des Unternehmens

Der Schutz des Vermögens des Unternehmens ist Aufgabe der Führungskräfte und jedes Mitarbeiters. Jeder Mitarbeiter ist verpflichtet, das Eigentum und die Vermögenswerte des Unternehmens sorgfältig zu behandeln, um diese vor Beschädigung, Verlust oder Diebstahl zu schützen. Auch mit geistigem Eigentum sowie unternehmensinternen Informationen, die sich auf Prozesse, Technologien, Projektstudien, Marketing- und Werbemaßnahmen, strategische Erwägungen, die Geschäftsentwicklung etc. beziehen, muss

in ebenso verantwortungsvoller Weise umgegangen werden. Die Herausgabe von Informationen an Dritte erfolgt nur im Rahmen der hierfür im Unternehmen vorgesehenen Abläufe, die in Zweifelsfällen mit der Führungskraft zu klären sind.

Ein sorgfältiger Umgang mit Unternehmenswerten schließt insbesondere auch die Einhaltung interner Vorgaben zu Bewirtungen, Dienstreisen und Spesenabrechnungen ein.

7. Schutz der Arbeitnehmer und Arbeitssicherheit

Die Peter Ahrens Bauunternehmen GmbH schützt ihre Mitarbeiter vor Benachteiligungen aus Gründen der Rasse, ihrer ethnischen Herkunft, ihres Geschlechts, ihrer Religion oder Weltanschauung, einer Behinderung, ihres Alters oder ihrer sexuellen Identität. Das Verhalten von Mitarbeitern untereinander hat sich hieran auszurichten. Jegliche Belästigung von Mitarbeitern, sei es im direkten Umgang, im Schriftverkehr, elektronisch oder verbal oder in sonstiger Weise ist zu unterlassen. Die Peter Ahrens Bauunternehmen GmbH erwartet von ihren Mitarbeitern, dass sie die Überzeugung Anderer



Ein Bild aus unserem Trickfilm „Unterweisung im Arbeitsschutz auf Baustellen ohne Worte“
https://youtu.be/j-89nc0c_sY

respektieren und diese nicht zu beeinflussen versuchen.

Die Privatsphäre eines jeden Mitarbeiters ist zu achten. Die Peter Ahrens Bauunternehmen GmbH ist verpflichtet, ihre Mitarbeiter, ihre Kunden sowie die Allgemeinheit vor gesundheitlichen Gefahren im Zusammenhang mit der Durchführung ihrer Aufgaben zu bewahren. Die in unserem **AMS** beschriebenen Sicherheitsvorschriften sind einzuhalten, gesetzliche Regelwerke und Branchenstandards sind zu beachten.

Die Führungskräfte sind verpflichtet, ihre Mitarbeiter über die einschlägigen Regelwerke zu informieren und sich über den Stand der Einhaltung entsprechender Vorgaben kontinuierlich kundig zu machen. Die Führungskräfte haben die Einhaltung gesetzlicher Arbeitszeitvorgaben zu überwachen und im Bedarfsfall Gegenmaßnahmen einzuleiten.

8. Umweltschutz

Die Einhaltung aller Gesetze zum Schutz von Mensch und Umwelt ist für unser Unternehmen ein elementarer Grundsatz, der sich gleichermaßen aus juristischen und ethischen Prinzipien ergibt. Dies gilt für unsere Leistungen ebenso wie für unsere Arbeitsweise.

Jeder Mitarbeiter ist für den Schutz von Mensch und Umwelt in seinem Arbeitsumfeld mitverantwortlich. Alle entsprechenden Gesetze und Vorschriften zum Umweltschutz sind strikt einzuhalten. Gleiches gilt für die unternehmensinternen Richtlinien und Vorschriften. Jeder Vorgesetzte ist verpflichtet, seine Mitarbeiter in der Wahrnehmung dieser Verantwortung zu unterweisen, zu beaufsichtigen und zu unterstützen. In Bereichen, in denen weder Vorschriften zu Sicherheit, Gesundheit oder Umweltschutz noch unternehmensinterne Richtlinien und Vorgaben existieren, ist eine eigenverantwortliche Entscheidung gegebenenfalls in Absprache mit dem Vorgesetzten zu treffen.

Luft, Wasser und Boden dürfen in der Regel gewerblich nur im Rahmen von zuvor erteilten Genehmigungen in Anspruch genommen werden. Jede ungenehmigte Freisetzung von Stoffen ist zu vermeiden. Die Entsorgung von Abfällen hat nach den gesetzlichen Vorschriften zu erfolgen.

Werden hierfür Dritte eingeschaltet, ist sicherzustellen, dass auch diese die umweltrechtlichen Vorschriften und sonstigen Vorgaben unseres Unternehmens einhalten.

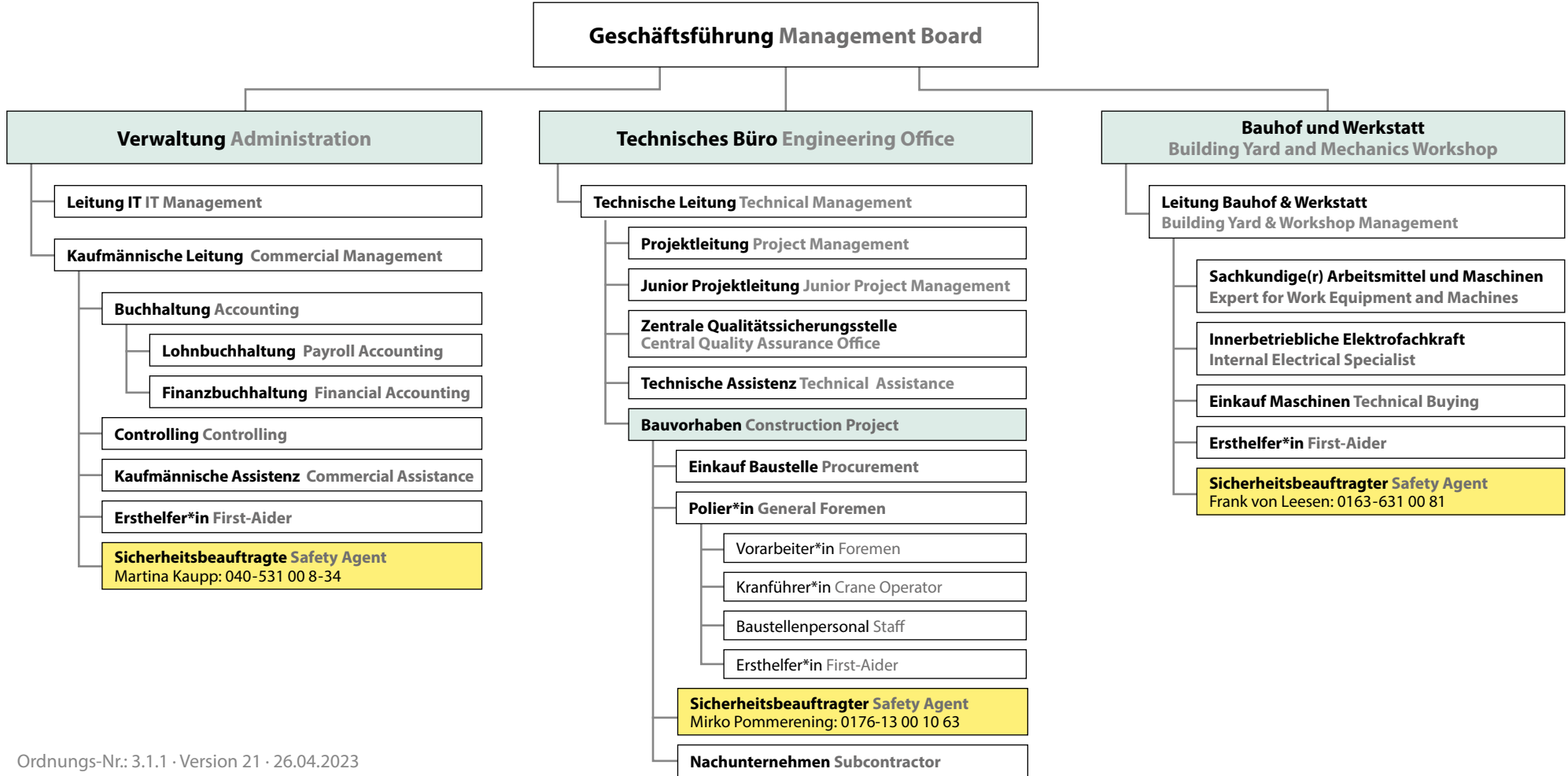
Unser Unternehmen arbeitet – über die Vorgaben der bestehenden Gesetze hinaus – kontinuierlich an der Verbesserung von Prozessen und Verfahren, um Umweltbelastungen und Gesundheitsrisiken weiter zu reduzieren. Sollte es dennoch zu Unfällen oder Betriebsstörungen kommen, sind die zuständigen betrieblichen Stellen unverzüglich und umfassend zu informieren. Ziel ist es, so schnell und zielgerichtet wie möglich die gebotenen Maßnahmen zur Gefahrenabwehr und Schadensbehebung einzuleiten. Diese Stellen haben gesetzlich vorgeschriebene Meldungen an die Behörden ebenfalls unverzüglich und umfassend zu veranlassen. Wenn es geboten ist, haben die für den Umweltschutz zuständigen Stellen auch Warn- und Informationspflichten gegenüber den Nachbarn zu erfüllen. Kein Mitarbeiter hat wegen einer solchen Mitteilung Nachteile zu erwarten. Umgekehrt widersprechen unterlassene, verspätete oder unvollständige Mitteilungen den Interessen des Unternehmens.

BG-Bau Mitgliedsnummer: 10.301965.045
 Trade Association Construction
 Fachkraft für Arbeitssicherheit Expert for Safety
 Herr Maximilian Rohweder, BG Bau
 0151-688 017 83, maximilian.rohweder@bfga.bgbau.de
 Betriebsärztliche Betreuung Company Medical Officer
 BG Bau: 040-350 00 224

Verantwortlicher der Geschäftsführung
 in der alternativen Betreuung gemäß DGUV 2 sowie für
 Compliance, Qualität und Controlling
 AMS-Officer
 Dipl.-Ing. Dipl.-Chem. Christian Peter Ahrens:
 0177-531 40 41

Externe Hinweisgeberstelle für Mitarbeiter
 External Complaint Point for Staff
 Pro Honore e.V., Neuer Jungfernstieg 17, 20354 Hamburg
 Compliance Hotline: 040-41 52 51 72, E-Mail: passarge@pro-honore.de

Externe Managementsystemstelle
 External Management Consultant
 Herr Rainer Liebenow, AS(S) Unternehmensberatung GmbH:
 0174-326 98 08



Zertifikate

Externe Überwachung, regelmäßige Zertifizierungen und stetige Weiterbildung erachten wir als fundamental in unserer Branche. Eine Auswahl unserer wichtigsten Zertifikate und Nachweise sehen Sie hier.





**ALLPLAN
RAISE
YOUR LEVEL**

ZERTIFIKAT

Maic Kessener
seit am 25. November 2017 an der

Zertifizierung zum Allplan BIM Modeler der Allplan Deutschland GmbH erfolgreich teilgenommen.

Er erhält dadurch den Status

**ZERTIFIZIERTER
ALLPLAN BIM MODELER
ALLPLAN 2017**




**ALLPLAN
RAISE
YOUR LEVEL**

ZERTIFIKAT

Stephan Apel-Stiglmair
seit am 21. Juli 2018 an der

Zertifizierung zum Allplan BIM Modeler der Allplan Deutschland GmbH erfolgreich teilgenommen.

Er erhält dadurch den Status

**ZERTIFIZIERTER
ALLPLAN BIM MODELER
ALLPLAN 2018**




ZERTIFIKAT

Zertifizierung Bau GmbH bescheinigt, dass das Unternehmen

Peter Ahrens Bauunternehmen GmbH

Tarpen 9 - 22419 Hamburg

als Qualitätsmanagementnorm nach
DIN EN ISO 9001:2015
als
Geltingerwerb

Planung und Ausföhrungen von Projekten im Hoch- und Ingenieurbau

erfüllt hat und anerkannt.
Das Zertifikat besteht aus 1 Seite und
gilt vom 21.06.2022 bis 31.05.2025 nur in Verbindung
mit dem Eintrag unter www.zertbau.de/Unternehmensverzeichnis.



Qualifizierung für BAU - Kennzahl Nr. 10 - 1017 Seite



**GUT BERATEN IN DIE ZUKUNFT -
FÜR EINE MODERNE PERSONALPOLITIK IM
MITTELSTAND**

Das vom Bundesministerium für Arbeit und Soziales im Jahre 2010 geführte Förderprogramm **unternehmensWert: Mensch** - fördert die Stärkung des Beschäftigten und des Betriebes - umfasst zwischen Oktober 2012 und März 2013 und 2008 Jahre und unterstützt Unternehmen bei der Entwicklung geschäftlicher, unternehmensorientierter Personalstrategien. Ziel des Programms ist es, mit professioneller Fachberatung und Unterstützung der Beschäftigten nachhaltige Beschäftigungsmaßnahmen zu unterstützen, erweitere und diese damit fit für die Zukunft zu machen. Dem Weg gute Arbeitsbedingungen bieten, gestalten und fördern qualifiziert, engagiert und motivierte Mitarbeiterinnen und Mitarbeiter!

Das Unternehmen

Peter Ahrens Bauunternehmen GmbH

hat eine **erweiterte Fachberatung** im Rahmen des Förderprogramms **unternehmensWert: Mensch** erfolgreich abgeschlossen.

Sich dafür freuen und Ihren Beschäftigten für Ihr Engagement und Wünsche für die Zukunft Ihres Unternehmens viel Erfolg!

24. August 2014





Hamburger Compliance Zertifikat

Die Handelskammer Hamburg zertifiziert die

Peter Ahrens Bauunternehmen GmbH

nach den Regeln des Hamburger Compliance Zertifikats.

Die Zertifizierung umfasst das Kernmodell entsprechend dem Hamburger Compliance-Standard in der zum Zeitpunkt der Zertifizierung gültigen Fassung. Das durch die Zertifizierung bestätigte Zertifikat gilt bis zum 31. Dezember 2023.

Hamburg, den 15. Mai 2020





BESCHEINIGUNG

Herr Christian Peter Ahrens
geboren am 07.06.1968

hat am 28.01.2015 an dem

Seminar für Unternehmer (AM1)
nach der Unfallverhütungsvorschrift
Zustellbescheinigung und Fachkräfte für Arbeitssicherheit (DGUV Vorschrift 2)
für das Unternehmen
Peter Ahrens Bauunternehmen GmbH
in DE-22419 Hamburg, Ahlfeld 55
teilgenommen.

Hamburg (Hafenstraße), 28.01.2015





Das Amt für Arbeitsschutz bestätigt hiermit, dass die Firma

Peter Ahrens Bauunternehmen GmbH
Ahlfeld 55
22415 Hamburg

als Betrieb mit
vorbildlichen Arbeitsschutzregelungen
anerkannt wurde.

Die Eintragung erfolgte nach einer Überprüfung im Rahmen des Hamburger Arbeitsschutzmodells A15 - Aufbau, Beratung, Fortentwicklung - anhand einer Checkliste für Klein- und Mittelbetriebe.

Mit dieser Liste wird bestätigt, dass der Arbeitsschutz in der betrieblichen Organisation eingebunden ist. Die betriebliche Praxis wird dabei kontinuierlich überprüft.

Hamburg, den 23. Februar 2016



Dr. Volker Krieger
Direktor des Amtes für Arbeitsschutz




Handwerkskarte

Peter Ahrens Bauunternehmen GmbH
Tarpen 9
22419 Hamburg

Betriebsnummer
2900005389
Eintragung
31.12.1976
Geltungsdatum
04.11.1994

Eingetragen im zulassungspflichtigen Handwerk für
Maurer- und Betonbaugewerbe, Zimmerhandwerk

Geschäftsführer/Betriebsleiter: Peter Ahrens

Ausnahmebewilligung gemäß § 8 Nr.10 für das:
Maurerhandwerk, Beton- und Stahlbetonbaugewerbe,
Zimmerhandwerk.

Geschäftsführer/Betriebsleiter: Christian Peter Ahrens
Anerkennung aufgrund Diploms der TUHH für das
Maurer- und Betonbaugewerbe.

Ausnahmebewilligung gemäß § 8 Nr.10 für das Zimmerhandwerk



Hamburger Sparkasse
Ecke Adolphsplatz / Gr. Burstah - 20457 Hamburg

1



Rating-Zertifikat

für: Peter Ahrens Bauunternehmen GmbH

Torpen 9

22419 Hamburg

Rating-Note: 1 (AA-)

(Stand 05. Dezember 2022)

05. Dezember 2022

Haftungsausschluss: Das vorgenannte Rating-Ergebnis dient nur zu Ihrer eigenen Information. Es ist grundsätzlich nicht für die Nutzung durch Dritte bestimmt. Insbesondere wird keine Information der Öffentlichkeit über die Qualität von an Kapital- und Finanzmärkten gehandelten Wertpapieren oder Kreditforderungen bewirkt. Ihre vorstehende Bewertung beruht auf den uns vorliegenden Informationen ohne Anspruch auf Vollständigkeit. Eine Haftung des Institut für ausgeschlossen.

Stärken-Potenzial-Profil - 7 Rating-Information
für Peter Ahrens Bauunternehmen GmbH, Torpen 9, 22419 Hamburg

7 Rating-Information

Name des Kunden/Firma
Peter Ahrens Bauunternehmen GmbH

Rating-Note (1-17)	Zugeordnete mittlere statistische Ein-Jahres-Ausfallwahrscheinlichkeit	Datum der Rating-Erstellung	Stichtag der ausgewerteten Finanzunterlagen
1 (AA-)	0,04 %	05. Dezember 2022	31. Dezember 2021
1 (AA-)	0,04 %	28. September 2021	31. Dezember 2020
1 (A+)	0,05 %	17. November 2020	31. Dezember 2019

Das Rating erfolgte im Segment Firmenkunden.
Wir haben mit Ihnen über Ihr Stärken-Potenzial-Profil geredet.

Rating-Note								
Zugeordnete mittlere statistische Ein-Jahres-Ausfallwahrscheinlichkeit								
1 (AAAA)	1 (AAA)	1 (AA+)	1 (AA)	1 (AA-)	1 (A+)	1 (A)	1 (A-)	2
0,00 %	0,01 %	0,02 %	0,03 %	0,04 %	0,05 %	0,07 %	0,09 %	0,12 %
3	4	5	6	7	8	9	10	11
0,17 %	0,26 %	0,39 %	0,59 %	0,88 %	1,32 %	1,98 %	2,96 %	4,44 %
12	13	14	15 (B)	15 (C)	16	17	18	
6,67 %	10,00 %	15,00 %	25,00 %	30,00 %	35,00 %	Ausfall	Ausfall	Ausfall

Interpretationsbeispiel
Von 10.000 Kunden, denen die Rating-Note 1 (AA-) zugeordnet ist, werden im Durchschnitt 4 Kunden innerhalb zwölf Monaten zahlungsunfähig.

Haftungsausschluss
Das vorgenannte Rating-Ergebnis dient nur zu Ihrer eigenen Information und ist nicht für die Nutzung durch Dritte bestimmt. Insbesondere wird keine Information der Öffentlichkeit über die Qualität von an Kapital- und Finanzmärkten gehandelten Wertpapieren oder Kreditforderungen bewirkt. Ihre vorstehende Bewertung beruht auf den uns vorliegenden Informationen ohne Anspruch auf Vollständigkeit.

Stärken-Potenzial-Profil geredet.

Ein-Jahres-Ausfallwahrscheinlichkeit		
1 (AA)	1 (AA-)	1 (A+)
0,03 %	0,04 %	0,05 %
6	7	8
0,59 %	0,88 %	1,32 %
15 (B)	15 (C)	16
30,00 %	35,00 %	40,00 %

Creditreform MEINE CREFO Datum / Uhrzeit: 20.09.2022 / 08:20

Creditreform Hamburg Seite: 1 von 8
 Peter Ahrens Bauunternehm... Crefonummer: 2150155465

Firmenidentifikation

Peter Ahrens Bauunternehmen GmbH
 Tapfen 9
 22419 Hamburg
 Deutschland

Telefon: +49 40 531006-0
 Telefax: +49 40 531006-39
 E-Mail: info@peter-ahrens.de
 Internet: www.peter-ahrens.de
 Mobil: nicht vorhanden

Crefonummer: 2150155465
 Amtsgericht: Hamburg HRB 22664
 Firmenstatus: aktiv
 Steuernummer: US-Id Nr.: DE 113679823

Bonität

Bonitätsindex¹³: 153
 PD: 0,05 %

Forderungen werden mit einer Wahrscheinlichkeit von 99,95 % beglichen.
 Der Bonitätsindex und die mit ihm korrespondierende PD (Probability of Default) geben die Einschätzung der Zahlungswahrscheinlichkeit an, dass ein Kreditnehmer innerhalb eines Jahres gemäß Basel I-Kriterien ausfällt. Übertragen auf Creditreform Hamburg: der Bonitätsindex liegt bei 150 und 0,05 % als Ausfall.
 Die PD beträgt für diese Bonität 0,05%. Der Durchschnitt in Deutschland liegt bei 1,00% (Stand: Juni 2022).

Zahlungsweise und Krediturteil

Zahlungsweise: Innenhab vereinbarter Ziele, teils Skontoausnutzung (21)
 Krediturteil: Kredite und Geschäftsverbindungen werden befürwortet (11)
 Kreditlimit* in EUR: 150.000,00

Strukturdaten

Rechtsform

Gesellschaft mit beschränkter Haftung
 Rechtsform-PD: 1,42% (gering)
 Die PD (Probability of Default / Ausfallwahrscheinlichkeit) zur Rechtsform gibt an, dass ein Kreditnehmer innerhalb eines Jahres ausfällt. (Stand: Juni 2022)

Gründung

05.10.1978 als Gesellschaft mit beschränkter Haftung
 Unternehmensalter: 43 Jahre
 Unternehmens-PD: 0,59% (gering)
 Die PD (Probability of Default / Ausfallwahrscheinlichkeit) zur Gründung gibt an, dass ein Kreditnehmer innerhalb eines Jahres ausfällt. (Stand: Juni 2022)

Handelsregister

27.12.1978, AG 20355 Hamburg, HRB 22664
 letzte veröffentlichte Eintragung am 09.06.2022

Creditreform MEINE CREFO Datum / Uhrzeit: 20.09.2022 / 08:20

Creditreform Hamburg Seite: 4 von 8
 Peter Ahrens Bauunternehm... Crefonummer: 2150155465

Geschäftsjahr

Umsatzart	01.01.2021 - 31.12.2021	01.01.2020 - 31.12.2020	01.01.2019 - 31.12.2019
Umsatz	21.900.000 EUR	26.359.642 EUR	17.472.000 EUR
-Bauleistung			

Unternehmensbilanz

Bilanzbonität zum 31.12.2021

Bilanzbonitätsklasse: III

PD-Bereich (nach DIN 1025 Teil 2): 0,3% - 0,5% - 0,7% - 0,7% - 1,5% - 1,5% - 1,5% - 1,5% - 2,0% - 2,0% - 2,0% - 100%

Forderungen werden mit einer Wahrscheinlichkeit von 98,5 % - 99,3 % beglichen.
 Die PD (Probability of Default / Ausfallwahrscheinlichkeit) gibt die Wahrscheinlichkeit an, dass ein Kreditnehmer innerhalb eines Jahres gemäß Basel I-Kriterien ausfällt.
 Der Durchschnitt in Deutschland liegt bei 1,00 % (Stand: Juni 2022).

Hinweis

Die Bilanzbonitätsbewertung basiert ausschließlich auf Jahresabschlussinformationen. Deshalb ist es möglich, dass die hieraus resultierende Ausfallwahrscheinlichkeit von der Ausfallwahrscheinlichkeit des Creditreform-Bonitätsindex¹³ abweicht.

Bilanzbonitätsentwicklung

Bilanzbonitätsentwicklung des Unternehmens (---) | Branchendurchschnitt (Branche 43999) (---)

Auftraggeber



BürgerStiftung
Hamburg

dhu
Baugenossenschaft



fluwog
Baugenossenschaft
FLUWOG-NORDMARK eG

GWG

JUNGHEINRICH

E
EDEKA
Pensionskasse der
EDEKA Organisation
Versicherungsverein auf Gegenseitigkeit

H.O.PERSIEHL

SAGA
Unternehmensgruppe



Stadterneuerungs- und
Stadtentwicklungsgesellschaft
Hamburg mbH

1897^{WHW}
Wohnungsgenossenschaft
Hamburg-Wandsbek von 1897 eG

1904!
Wohnungsgenossenschaft
von 1904 e. G.

02
Wohnungsverein
Hamburg von 1902 eG
Miteinander leben und wohnen

Bauherrenbewertungen

Bereits seit 2014 holen wir nach Abschluss der Bauvorhaben systematisch die Bewertungen und Erfahrungen unserer Auftraggeber auf Basis der Empfehlungen der Offensive Gutes Bauen ein und lassen diese extern auswerten. Daraus leiten wir intern konkrete Schritte ab, die wir konsequent umsetzen, um die Zufriedenheit unserer Auftraggeber sicherzustellen.



**OFFENSIVE
GUTES BAUEN**

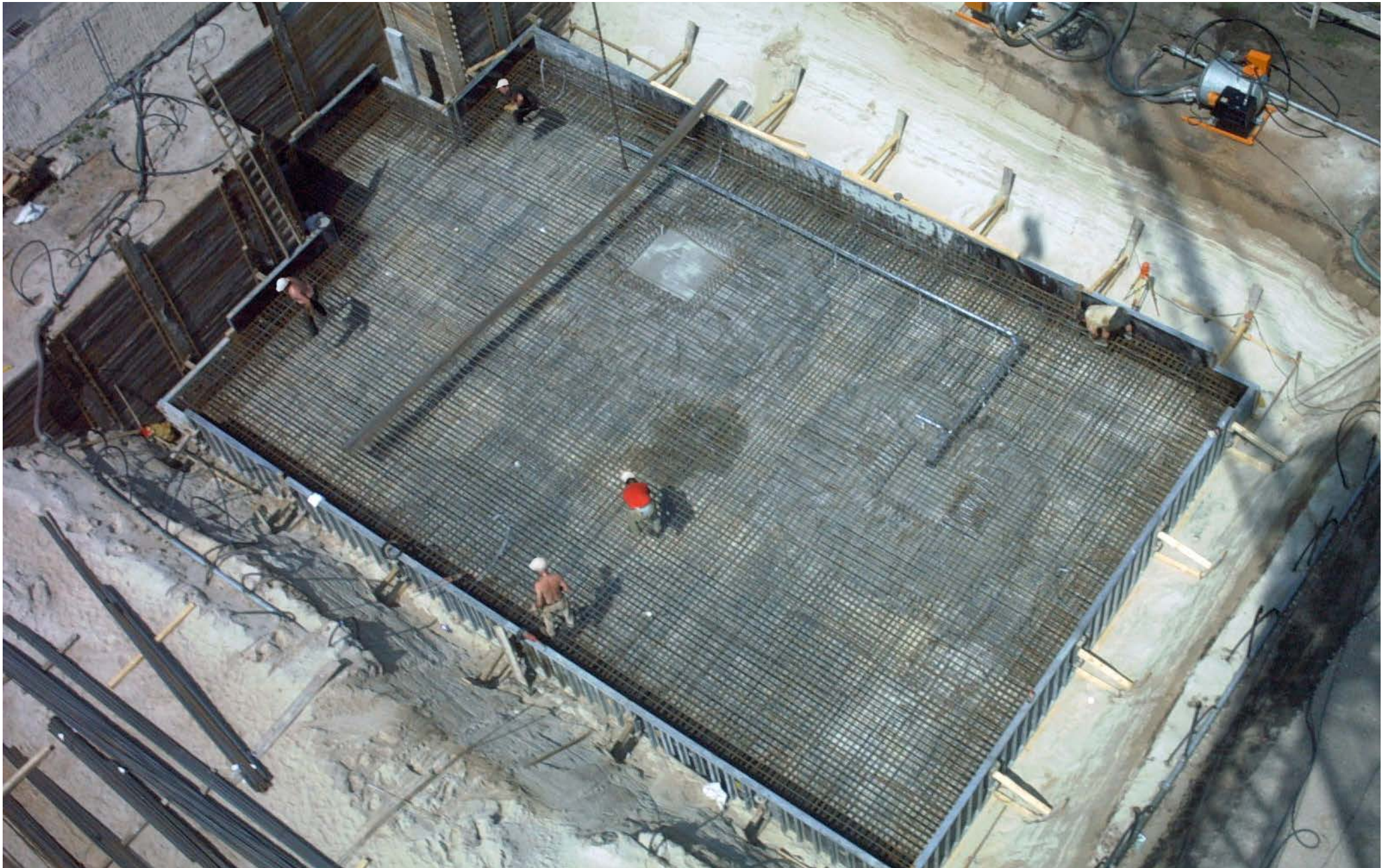
Gesamtbewertung

Bewertungen insgesamt:	39	▼	
Letzte Bewertung vom:	22.02.2023		
Erste Bewertung vom:	31.01.2014	++	--

Bewertungen nach Kategorien

Vertrag und Vereinbarungen Verständliche Beschreibung der Bauleistungen Nachträge nachvollziehbar vereinbart	▼		++	--
Beratung Beratung auch über Alternativen bei Baustoffen usw.	▼		++	--
Organisation und Sauberkeit Baustellenorganisation, Materiallagerung, Abstimmung der Bauhandwerker, Sauberkeit	▼		++	--
Kommunikation Information über Bauablauf und unvorhergesehene Schwierigkeiten, Ansprechpartner erreichbar, freundliche Beschäftigte	▼		++	--
Termin Termine vereinbart, Termine eingehalten	▼		++	--
Qualität Qualität der Ausführung und der Baumaterialien	▼		++	--
Bauabnahme Zufriedenheit mit der Bauabnahme, Einweisung in die Nutzung und Wartung	▼		++	--
Preise Einhaltung des Kostenrahmens, Zufriedenheit mit dem Preis-Leistungsverhältnis	▼		++	--
Zufriedenheit Gesamtzufriedenheit, Unternehmen weiterempfehlen	▼		++	--

Baumethoden



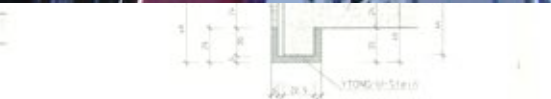
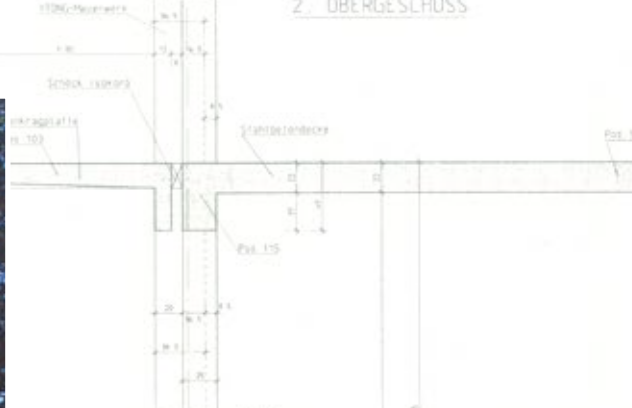






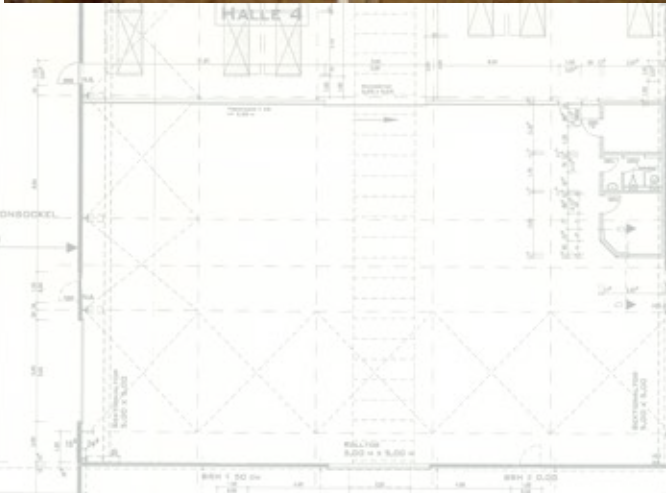






Stahlbetonbauteile (Grundrissdarstellung)
 Stahlbetonbauteile (Schnittdarstellung)



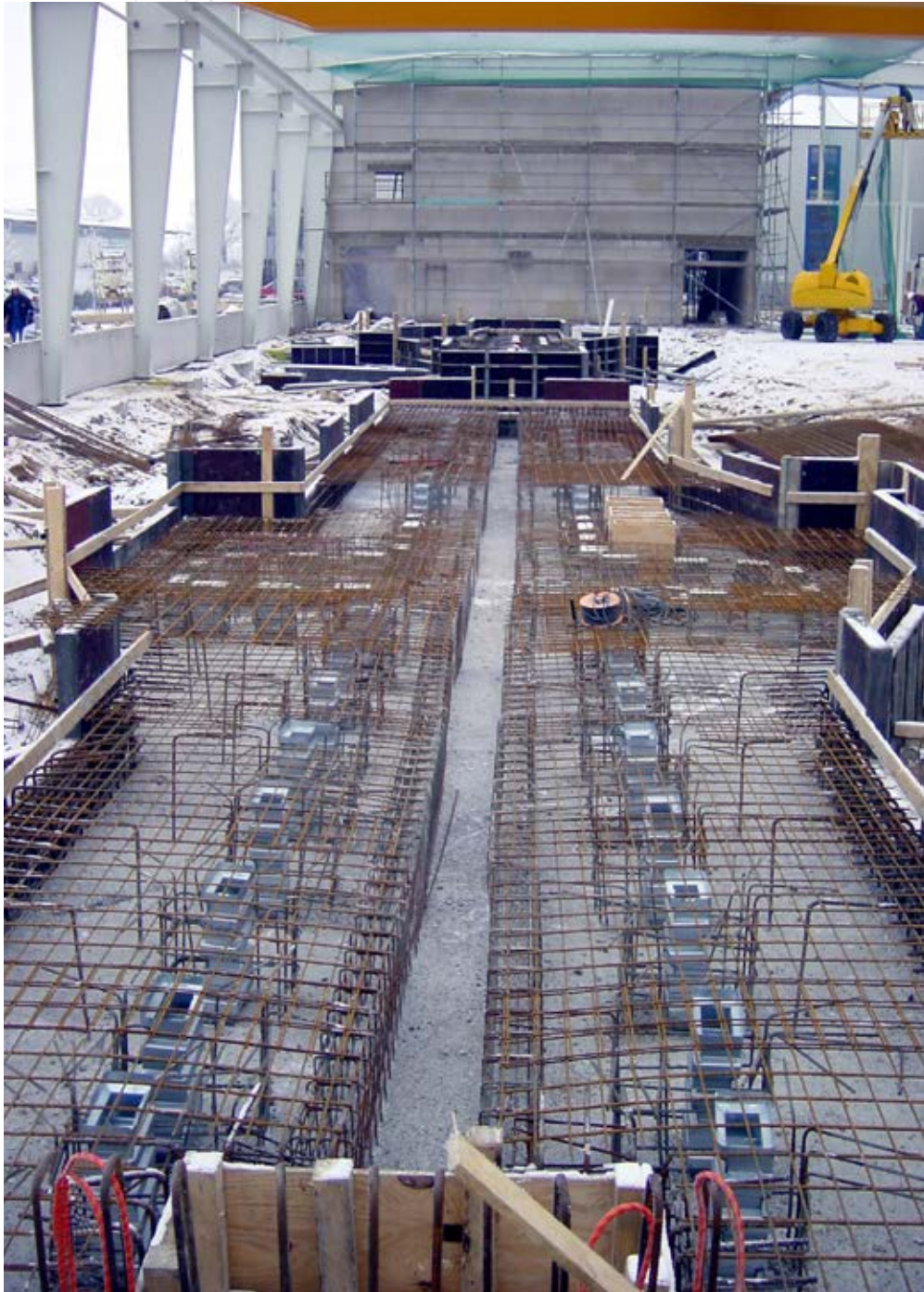




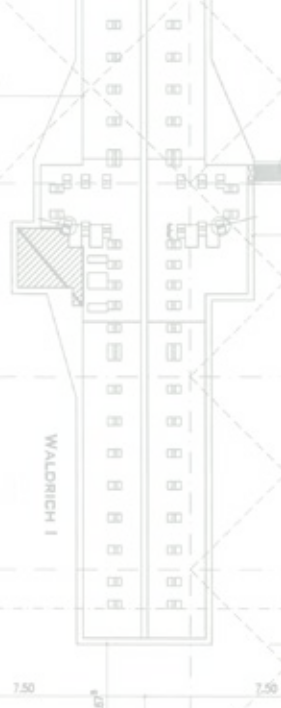
Scale: 1:50
Date: 2019-11-08
Sheet: 20/21

1	EG-Halle
2	Obergeschoss
3	Aufenthalt
4	Grundriss
5	EG-Halle
6	Obergeschoss
7	Aufenthalt
8	Grundriss
9	EG-Halle
10	Obergeschoss
11	Aufenthalt
12	Grundriss
13	EG-Halle
14	Obergeschoss
15	Aufenthalt
16	Grundriss
17	EG-Halle
18	Obergeschoss
19	Aufenthalt
20	Grundriss

Bezeichnung	Grundriss EG-Halle Obergeschoss Aufenthalt
-------------	---

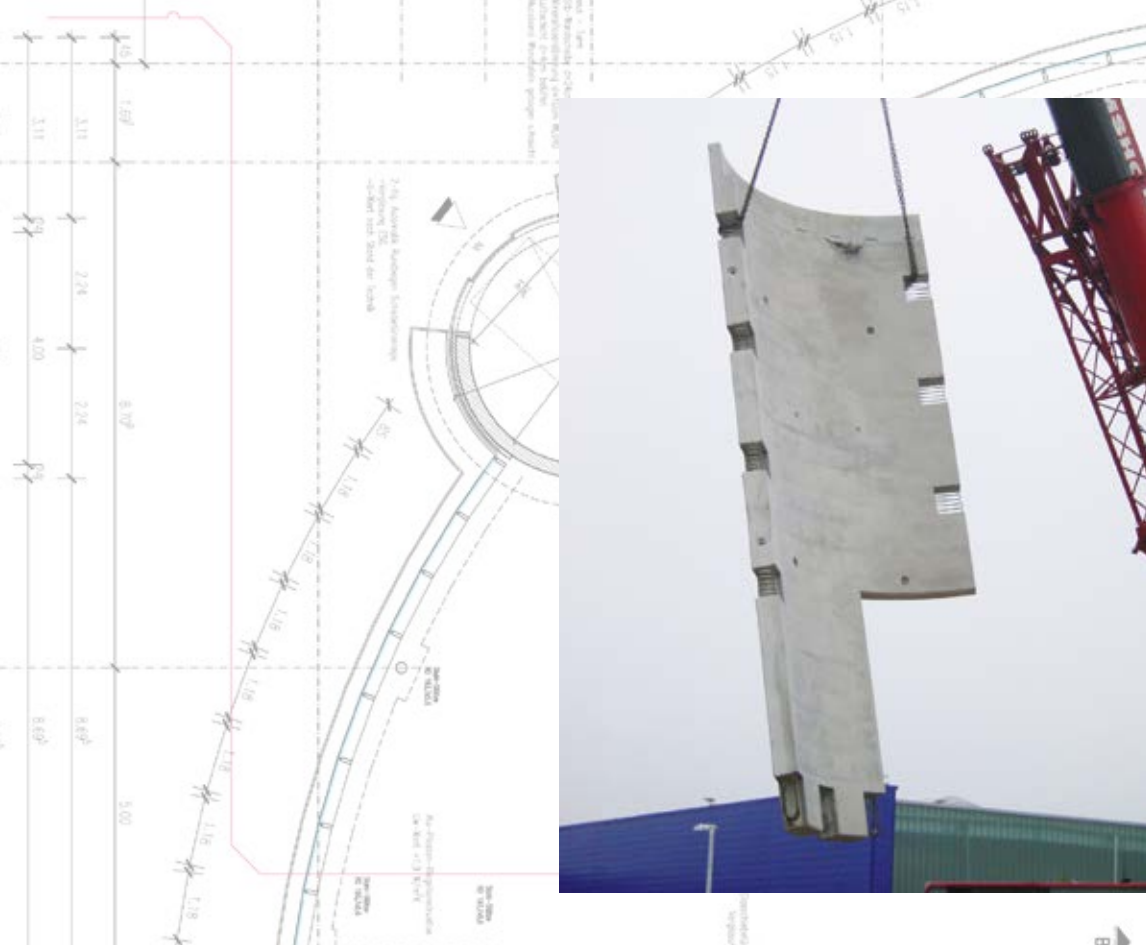


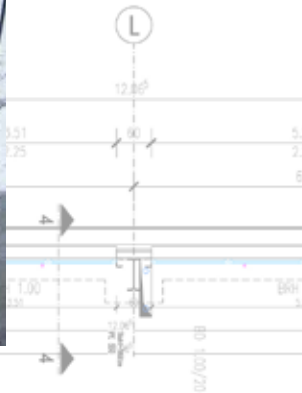




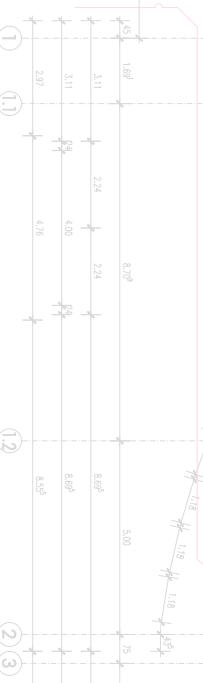
- WANDAUFBAU HALLE**
 • KASSETTE 120MM
 • A1 DÄMMUNG 100MM
 • DIFFUSIONSOFFENE
 ABDICHTUNGSFOLIE
 • TRAPEZBLECH T 35







NO	DESCRIPTION	DATE
1	BAU	28.05.20
2		
3		
4		
5		
6		
7		
8		
9		
10		
11		
12		
13		
14		
15		
16		
17		
18		
19		
20		
21		
22		
23		
24		
25		
26		
27		
28		
29		
30		
31		
32		
33		
34		
35		
36		
37		
38		
39		
40		
41		
42		
43		
44		
45		
46		
47		
48		
49		
50		



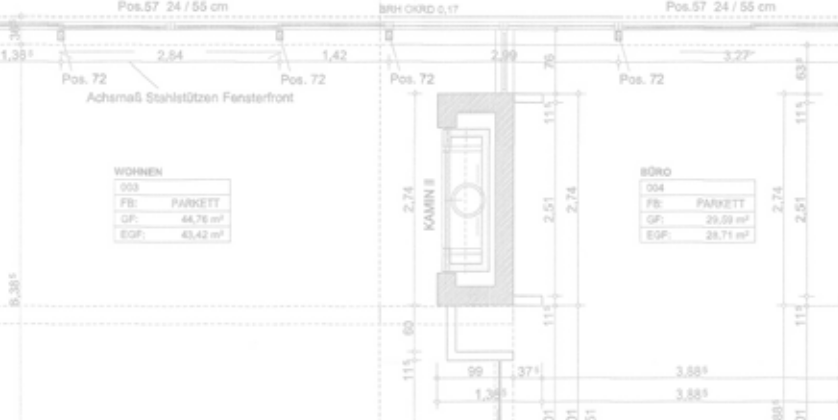


5,26
2,25
6,00

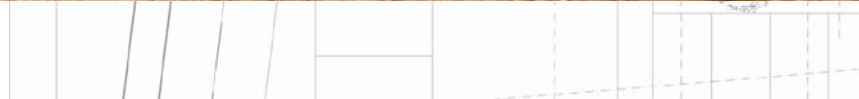
BRI 1:0
5,8

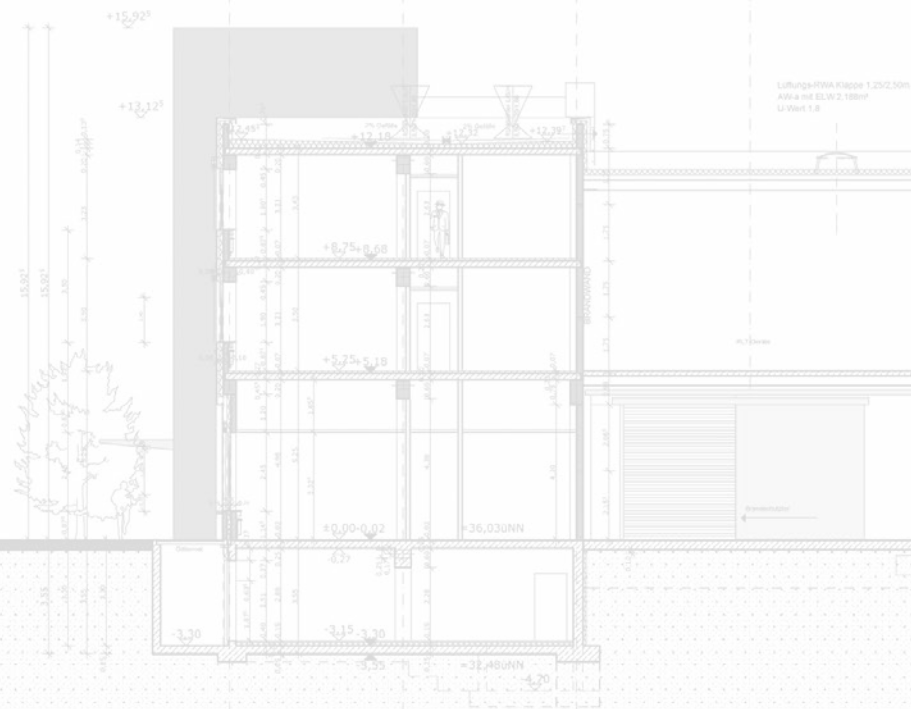
20
Mittwoch
27.03.2008 08:13
Mittwoch
27.03.2008 08:13

ZEICHNUNG:		VERFASSER:		PROJEKTLEITER:	
EG-Lexus		VERFASSER: Grieb & Co. KG		PROJEKTLEITER: Grieb & Co. KG	
Projektname	DATUM PLAN ERST.	MASSSTAB	PLAN-NR.	BRUCHE	
6112	2.05.03	1:50	6112AA-01-L	A	











SCH

E
 ISSBODEN
 ON
 TRENnwAND
 S
 ANTE
 2
 UGANGSKONTROL
 CKENURCHBRU
 INDLURCHBRUCH
 SSBODENURCHBR
 INDSCHLITZ
 SSBODENSCHLITZ
 ECHNIK
 PROKTROM
 RWACHSTROM

2008-06-19
Datum

INGHEINR

+ Halle Ach

Anschritt west DUTU + Hall

Bearb: Petal-Technologie Peters GmbH+Co KG
 vertreten durch Prof. H.W. Petel
 Blumenstraße 31, D-22301 Harmsig

Anstalt: Berberat PA
 Dipl.-Ing. Martin Berberat, Architekt

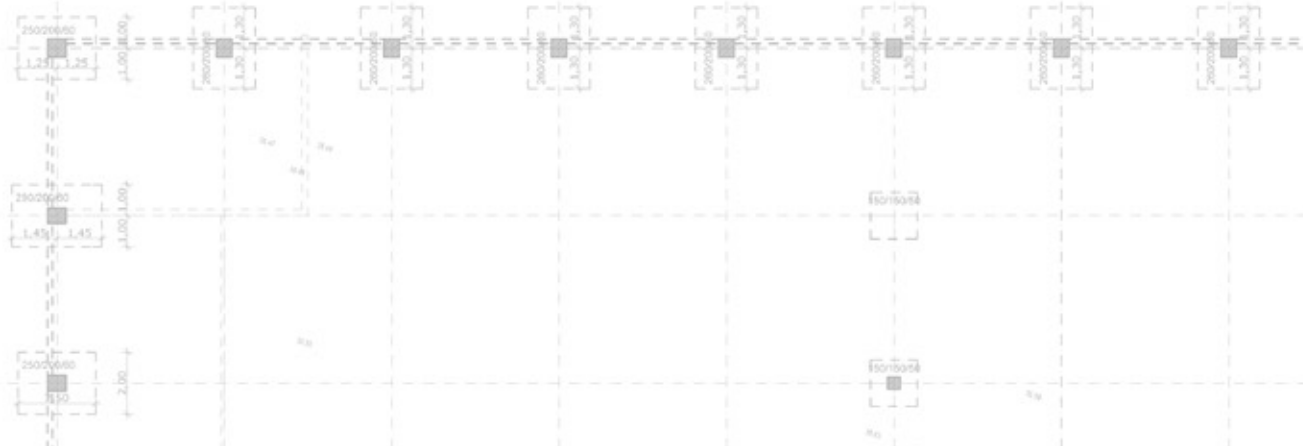
19



18

17

16



15



14

13

12



11

10





19



18



17

16

15



14

13

12

11



6,24% der Grundfläche als warmeabzugstrache
(abschmelzbare Fläche A >220m² gem. Brandschutzko

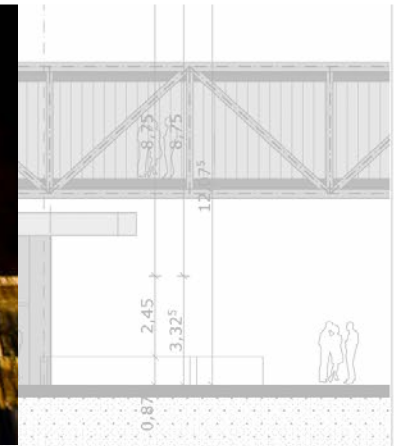
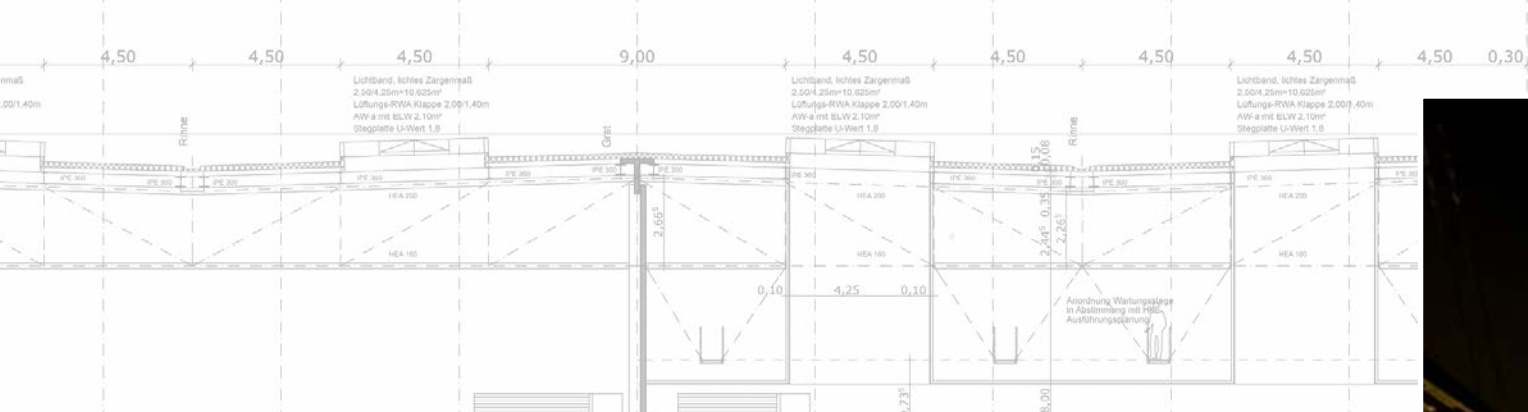




HA

G

AN



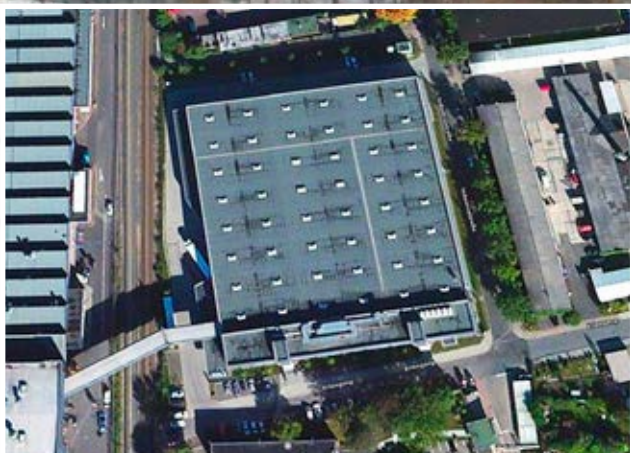
BRH	BRÜSTUNG
UZ	UNTERZUG
OK	OBERKANT
UK	UNTERKANT
BAUSTOFFE	
STÄHLET	
BETONFER	
MAUERWER	
SANDWICH	
MBOLE	
US	USCHNITT
TO	TÖFFNUNG
BRUCHSANGABE	
FD	ELT-FUSSE
WD	ELT-WAND
WA	ELT-WAND
HNUNG DER DUR	
IZUNG	
NITÄR	
TUNG	
ITEMPEL	
F	RAUMN
UM	NUTZUN
	FUSSBO
	GRUND
	LICHTE
IGES	
EGENROHR	
BEIZKÖRPER	

SICHT VON NORDEN

A	Allgemeine Gleichung
Index	Art der Änderung
AUSFÜHRUN	
Bauverfahren	Neubau einer Erengang 32
Planinhalt	Ansicht Ne Ansicht S
Bauherr	Petal-Techno vertreten durch Blumenstraße
Architekt	Berberat PA Dipl.-Ing. Mar Großer Sand
107	
Planung	AMMER









Achtung!
Hier befindet sich ein
Personenverkehr



Peter Ahrens Bauunternehmen GmbH
Tarpfen 9 · 22419 Hamburg
Tel.: 040 / 531 00 8-0
info@peter-ahrens.de
www.peter-ahrens.de

